

TŰZVÉDELMI SZABÁLYZAT

Miskolci Szakképzési Centrum
Mezőkövesdi Szent László Gimnázium
és Közgazdasági Technikum
3400 Mezőkövesd, Mátyás király u.146.



Készült:
2024.01.02.

Készítette:
Gordius '91 Kft.

GORDIUS '91 KFT.
3400 Mezőkövesd,
Mártírok út 3.
Adószám: 1120120-2 05

TŰZVÉDELMI SZABÁLYZAT

<u>Létesítmény megnevezése:</u>	Miskolci Szakképzési Centrum Mezőkövesdi Szent László Gimnázium és Közgazdasági Technikum
<u>Létesítményt üzemelteti:</u>	Miskolci Szakképzési Centrum
<u>Létesítmény címe:</u>	Mezőkövesd, Mátyás király út 146.
<u>Készítette:</u>	Gordius'91 Kft.,  Sebe Nándor tűzvédelmi előadó (243/23/2014)
<u>Kiadja:</u>	Rigó Attiláné – tagintézmény-vezető

A TŰZVÉDELMI SZABÁLYZATOT a tűz elleni védekezésről, a műszaki mentésről és a tűzoltóságról szóló 1996. évi XXXI. törvény 19. §-a (1) bekezdésében foglalt felhatalmazás alapján, a belügyminiszter által jóváhagyott a tűzvédelmi szabályzat készítésére vonatkozó 101/2023.(XII. 29.) BM rendeletben meghatározottak alapján, illetve a 8/2022. (IV.14.) BM rendelet által módosított (54/2014. (XII. 5.) BM rendelettel összhangban adom ki:

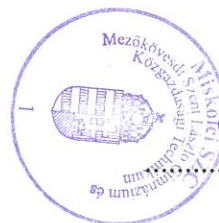
**Miskolci Szakképzési Centrum
Mezőkövesdi Szent László Gimnázium és Közgazdasági Technikum
Mezőkövesd, Mátyás király út 146.**

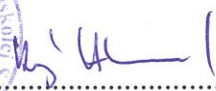
területére érvényes általános és részletes tűzvédelmi előírásokat.

A TŰZVÉDELMI SZABÁLYZATBAN foglaltakat maradéktalanul megkövetelem.

A TŰZVÉDELMI SZABÁLYZAT 2024. január 02-án lép hatályba, visszavonásig érvényes.

Mezőkövesd, 2024. január 02.




.....
Rigó Attiláné
tagintézmény-vezető

Tartalomjegyzék:

- 1./ A Szabályzat hatálya.....4.old.
- 2./ A Szabályzattal kapcsolatos feladatok.....4.old.
- 3./ A munkáltató tűzvédelmi feladatai.....4.old.
- 4./ A munkavállalók tűzvédelmi feladatai.....5.old.
- 5./ Megbízott tűzvédelmi szakember feladatai.....6.old.
- 6./ Tűzvédelmi oktatás.....6.old.
- 7./ Tűz esetén tanúsítandó magatartás, tűzjelzés.....7.old.
- 8./ A használatra vonatkozó általános tűzvédelmi szabályok.....7.old.
- 9./ Tűzveszélyes tevékenység.....9.old.
- 10./ Dohányzás.....11.old.
- 12./ Tárolás szabályai.....11.old.
- 12./ A fokozottan tűz- és robbanásveszélyes osztályba tartozó
anyagok tárolási előírásai.....11.old.
- 13./ Tűzoltási út, terület, közlekedési, menekülési és egyéb utak.....12.old.
- 14./ Tüzelő-, fűtőberendezések.....12.old.
- 15./ Szellőztetés.....13.old.
- 16./ Csatornahálózat.....13.old.
- 17./ Villamos berendezés.....13.old.
- 18./ Tűzoltó készülék, felszerelés.....14.old.
- 19./ Éghető folyadékok tárolása és szállítása.....14.old.
- 20./ Tárolás egyéb közösségi rendeltetés esetén.....15.old.
- 21./ Ellenőrzés, karbantartás, felülvizsgálat – általános előírások.....15.old.
- 22./ Biztonsági világítás, biztonsági jelzések és menekülési útirányt
jelző rendszer.....17.old.
- 23./ Tűzoltó készülékek ellenőrzése és karbantartása.....18.old.
- 24./ Tűzoltó vízforrások felülvizsgálata.....18.old.

- 25./ A kisfeszültségű erősáramú villamos berendezések időszakos tűzvédelmi felülvizsgálta.....19.old
- 26./ Villámvédelem felülvizsgálata.....20.old
- 27./ Tűzvédelmi iratok kezelése.....20.old
- 28./ Záró rendelkezések.....21.old

Mellékletek

- ENGEDÉLY Alkalomszerű tűzveszélyes tevékenységhez
- A tűzvédelmi szakvizsgálóhoz kötött foglalkozási ágak és munkakörök jegyzéke a 45/2011. (XII.7.) BM rendelet alapján
- Tűzvédelmi előadói végzettséget igazoló bizonyítvány másolata
- 17. melléklet az 54/2014. (XII. 5.) BM rendelethez
- 18. melléklet az 54/2014. (XII. 5.) BM rendelethez
- Tűzoltókészülék ellátottság igazolása
- Tűzriadó terv és a hozzá tartozó tűzvédelmi alaprajzok

1. A Szabályzat hatálya

Érvényes a Miskolci Szakképzési Centrum által üzemeltetett Miskolci Szakképzési Centrum Mezőkövesdi Szent László Gimnázium és Közgazdasági Technikum (Mezőkövesd, Mátyás király út 146.) alatti létesítményében, a működési engedélyben meghatározott tevékenységre.

Érvényes a Miskolci Szakképzési Centrum által üzemeltetett Miskolci Szakképzési Centrum Mezőkövesdi Szent László Gimnázium és Közgazdasági Technikum (Mezőkövesd, Mátyás király út 146.) alatt tartózkodó, a területén munkát végző saját munkavállalókra és külső dolgozókra, személyekre.

2. A Szabályzattal kapcsolatos feladatok

A szabályzatban foglaltakat a munkáltató a munkavállalókkal köteles ismertetni és ezt munkavállalónként aláírással igazolni kell.

3. A munkáltató tűzvédelmi feladatai

Biztosítja a tűzvédelmi feladatok ellátásához szükséges feltételeket.

A létesítmény/épület használata, rendeltetés megváltoztatása, üzemeltetése során gondoskodni kell a jogszabályokban és kötelezően alkalmazandó szabványokban meghatározott tűzvédelmi követelmények megtartásáról, valamint a tevékenységi körrel kapcsolatos veszélyhelyzetek megelőzésének és elhárításának feltételeiről.

Köteles:

A közvetlen védelmét szolgáló tűzvédelmi eszközöket és berendezéseket állandóan üzemképes állapotban tartani, időszakos ellenőrzésükről, karbantartásukról gondoskodni.

A katasztrófa védelem részére a tűz oltására, a műszaki mentésre szolgáló felkészítés érdekében – előzetes egyeztetés alapján – a helyszíni gyakorlatok megtartását lehetővé tenni és abban közreműködni.

A tűzvédelmi ellenőrzést lehetővé tenni.

Gondoskodni arról, hogy munkavállalói, idegen alvállalkozói a jogszabályokban, kötelezően alkalmazandó szabványokban foglalt előírások szerint végezzék a tevékenységüket.

A munkáltató köteles gondoskodni a munkavállalói, illetőleg a munkavégzésben részt vevő családtagjai évenkénti tűzvédelmi oktatásáról, valamint arról, hogy azok a munkakörükkel, tevékenységükkel kapcsolatos tűzvédelmi ismereteket a foglalkoztatásuk megkezdése előtt elsajátítsák, a tűz esetén végzendő feladataikat megismerjék.

A munkáltató azt a munkavállalót, illetőleg a munkavégzésben részt vevő családtagot, aki a tevékenységéhez szükséges tűzvédelmi ismeretekkel, illetőleg az előírt tűzvédelmi szakvizsgával nem rendelkezik, az adott tevékenységgel nem foglalkoztathatja.

Részt vesz a tűzvédelmi hatóság által megtartott szemléken, ellenőrzéseken. Biztosítja az ellenőrzés lehetőségét, feltételeit.

Felújítások, átalakítások, beruházások előkészítése és megvalósítása során gondoskodik a tűzvédelmi szabályok maradéktalan érvényre juttatásáról.

A tűzvédelemre is kiható változások során gondoskodik a változásnak megfelelő tűzvédelmi eszközök (tűzoltó készülékek, berendezések, tűzoltó technikai eszközök, felszerelések) beszerzéséről.

Gondoskodik:

- a létesítmény területén alkalomszerűen végzett tűzveszélyes tevékenység feltételeinek írásbeli meghatározásáról, szükség szerint gondoskodik a felügyelet biztosításáról, előírások megtételéről, s megtartásuk ellenőrzéséről.
- a villamos- és villámvédelmi berendezések tűzvédelmi szabványossági felülvizsgálatáról, a felülvizsgálat során feltárt hibák javíttatásáról, a kapcsolódó dokumentációk kezeléséről.
- a különböző tüzelő- fűtő berendezések megfelelő műszaki állapotáról, a szükséges ellenőrzések, felülvizsgálatok megtartásáról és a hibák felszámolásáról.

4. A munkavállalók tűzvédelmi feladatai

A munkavállalók a tüzesetek megelőzése, a keletkezett tűz eredményes oltása, illetve szükség esetén az épület biztonságos kiürítése érdekében kötelesek megismerni és betartani a Tűzvédelmi Szabályzat előírásait, valamint a tevékenységükre, munkakörükre vonatkozó tűzvédelmi szabályokat, előírásokat.

Kötelesek a munkába állást megelőző, illetve évenként ismétlődő, a munkakörüknek megfelelő tűzvédelmi oktatáson részt venni, az oktatáson elhangzottakat munkájuk során alkalmazni, tevékenységük során a különféle kezelési, karbantartási, technológiai utasításokban foglaltakat betartani, tűzoltó készülékek, eszközök, felszerelések használatát megismerni.

Ismerniük kell a létesítmény területén a keletkezett tűz jelzésének lehetőségeit, módjait, a menekülés és kiürítés lehetséges biztonságos útvonalait, azok megközelíthetőségét.

A munka befejezését követően ellenőrizni kell a tűzvédelmi használati szabályok megtartását és a szabálytalanságokat meg kell szüntetni. Az ellenőrzést végző személy mindenkor a munkaterületet utolsóként elhagyó dolgozó. Az ellenőrzés főként a következőkre terjedjen ki:

- tűzoltó készülékek, eszközök, felszerelések állapota, hozzáférhetősége;
- közlekedési utak, kijáratok szabadon hagyása;
- hulladékgyűjtők kiürítése, hulladék eltávolítása, a szükséges takarítás elvégzése;
- éghető anyagok tárolási szabályainak megtartása;
- elektromos készülékek feszültség mentesítése, áramtalanítása;
- közművek elzárása, nyitó- és zárószervezetek hozzáférhetősége;
- helyiségek biztonságos zárása;

- egyéb tűzveszélyt okozó, vagy tűzoltást nehezítő körülmények megszüntetése;

Tűz esetén – amennyiben az testi épségüknek veszélyeztetésével nem jár – kötelesek a bajba jutottak mentésében és a tűz oltásában közreműködni, továbbá a tűzoltóságot a feladatai ellátásában segíteni.

5. Megbízott tűzvédelmi szakember feladatai

Elkészíti, ill. karbantartja a munkáltató által üzemeltetett létesítmény szükséges tűzvédelmi dokumentációit.

Végrehajtja a munkavállalók soron következő ismétlődő és az új felvételis dolgozók tűzvédelmi oktatását.

Tűzvédelmi ellenőrzést tart, feltárja a tűzvédelmi használati szabályok betartásának szintjét, a hiányosságokat munkáltató felé.

Részt vesz a létesítmény területén tartott tűzvédelmi hatósági ellenőrzéseken, szakhatósági és tűzvizsgálati eljáráson.

Felhívja a munkáltató figyelmét az esedékes tűzvédelmi, biztonságtechnikai felülvizsgálatok elvégzésére, így különösen:

- az elektromos berendezések tűzvédelmi szabványossági,
- a tűzoltó-készülékek jogszabály, szabvány szerinti ellenőrzésére, javítására, nyomáspróbájára;
- biztonsági és irányfény világítás ellenőrzésére.

Az országos tűzvédelmi szabályozásban bekövetkező változásokat figyelemmel kíséri, szükség szerint a belső szabályozásokat átdolgozza.

Ellátja a tűzvédelmi jogszabályfigyelői feladatokat.

Tevékenységről – igény szerint – beszámol a munkáltatónak.

6. Tűzvédelmi oktatás

A létesítmény területén dolgozókat a munkaköreiknek megfelelően tűzvédelmi oktatásban kell részesíteni. (A dolgozókat munkába állításkor, ezt követően legalább évenként egy alkalommal.)

Azokat a dolgozókat, akik a létesítmény területén karbantartási munkákat, munkálatokat végeznek, a munkafolyamat tűzvédelmi előírásaira, a tűzveszély elhárítására, a tűz jelzésére és oltására az adott időszakban mindenkor ki kell oktatni. Ez vonatkozik azokra a dolgozókra is, akik nem a létesítmény dolgozói, de a területen hasonló tevékenységet folytatnak.

A fentiek biztosítása, végrehajtása a munkálatokat irányító vezető feladata.

Az oktatásnak ki kell terjednie:

- a megelőző tűzvédelmi rendelkezésekre és a használati szabályokra,

- a munkahely, munkafolyamatok tűzveszélyességére;
- a tűzoltóeszközök, készülékek és felszerelések helyére és használatára,
- a tűzesettel kapcsolatos bejelentési kötelezettségekre,
- a tűzjelzés lehetőségeire és módjára,
- a tűz esetén követendő magatartásra,
- a tűzvédelmi szabályok megszegésének következményeire,
- tűz esetén a menekülési, kiürítési utak ismeretére

Az oktatásokat tűzvédelmi oktatási naplóban kell dokumentálni és a munkavállalókkal pedig alá kell íratni.

7. Tűz esetén tanúsítandó magatartás, tűzjelzés

A tűzesetet – késedelem nélkül – telefonon a jelezni kell.

Telefonszámok: 105, 112, Mezőkövesdi Hivatásos Tűzoltó Parancsnokság (49) 505-120

A tűz jelzése során az alábbiakra kell kitérni:

1. tűzeset pontos helye (pontos cím),
2. emberi élet van-e veszélyben,
3. milyen anyag ég, mit veszélyeztet a tűz (hova terjedhet),
4. bejelentő neve, telefonszáma, amelyről a tüzet jelezte.
5. fokozattan tűz, vagy robbanásveszélyes anyag a tűz környezetében
6. megkezdték-e a helyszínen a tűz oltását

A tűz jelzésével egyidejűleg meg kell kísérelni a bent tartózkodó emberek mentését, a rendelkezésre álló tűzoltó készülékek felhasználásával a tűz oltását és a vagyontárgyak mentését. Ha a beavatkozás a közreműködők részére veszélyt jelenthet, akkor a helyszínt haladéktalanul el kell hagyni.

Amennyiben a létesítményben vezetékes telefon található, úgy annak környezetében, vezetékes telefon hiányában pedig egy központi helyen ajánlott kihelyezni a hívószámokat (105, 112, Mezőkövesdi Hivatásos Tűzoltó Parancsnokság (49) 505-120)

8. A használatra vonatkozó általános tűzvédelmi szabályok

Az üzemeltetőnek, tulajdonosnak, bérlőnek a használat, a tevékenység végzése során gondoskodnia kell arról, hogy

- a) az építmény, építményrész létesítésekor hatályos előírások által elvárt biztonsági szintet a használat és az átalakítások, változtatások során fenntartsa,
- b) a használati tűzvédelmi előírásokat betartsa,
- c) tevékenységével tüzet, robbanást, robbanásveszélyt ne okozzon,

d) folyamatosan biztosítsa a tűz észlelésének, jelzésének, oltásának, a kiűrésnek, a tűzvédelmi berendezések, eszközök, felszerelések, tűzoltó technikai eszközök működésének, hozzáférhetőségének, észlelhetőségének jogszabály vagy hatóság által előírt feltételeit,

e) a tűzvédelmi célú dokumentumokat naprakész állapotban, hozzáférhető helyen tartsa,

f) a tűzvédelmi célú jelölések észlelhetőségét, egyértelműségét fenntartsa, és

g) a robbanás elleni védelmet, az alkalmazott berendezések robbanásbiztos kialakítását és működőképességét a robbanásveszélyes technológia teljes élettartama során fenntartsa.

Az építményt, építményrészt, a szabadteret csak a rendeltetésére vonatkozó tűzvédelmi követelményeknek megfelelően szabad használni.

A termelést, a használatot, a tárolást, a forgalomba hozatalt, forgalmazást, valamint az egyéb tevékenységet (a továbbiakban együtt: tevékenység) csak a tűzvédelmi követelményeknek megfelelő szabadtéren, helyiségben, tűzszakaszban, rendeltetési egységben, építményben szabad folytatni.

A helyiségben, építményben és szabadtéren csak az ott folytatott folyamatos tevékenységhez szükséges anyag és eszköz tartható.

Tűztávolságon belül tárolási tevékenység nem végezhető, kivéve, ha a tárolt anyag mennyisége, minősége, elhelyezése nem növeli a tűz áttérjedésének veszélyét. Ezen területet a hulladékoktól, száraz aljnövényzettől mentesen kell tartani.

A helyiségből, a szabadtérből, a gépről, a berendezésről, az eszközről, a készülékről a tevékenység során keletkezett fokozottan tűz- vagy robbanásveszélyes és mérsékelten tűzveszélyes osztályba tartozó anyagot, hulladékot folyamatosan, de legalább műszakonként, valamint a tevékenység befejezése után el kell távolítani.

Fokozottan tűz- vagy robbanásveszélyes, mérsékelten tűzveszélyes osztályba tartozó folyadékkal, zsírral szennyezett hulladékot jól záró fedővel ellátott, nem tűzveszélyes anyagú edényben kell gyűjteni, majd erre a célra kijelölt helyen kell tárolni.

A fokozottan tűz- vagy robbanásveszélyes osztályba tartozó folyadékot, fokozottan tűz- vagy robbanásveszélyes és mérsékelten tűzveszélyes osztályba tartozó és égést tápláló gázt szállító csőrendszernél és tárolóedénynél, továbbá minden gépnél, berendezésnél és készüléknél fokozottan tűz- vagy robbanásveszélyes osztályba tartozó folyadék csepegését, elfolyását vagy a gáz szivárgását meg kell akadályozni. A szétfolyt, kiszivárgott anyagot haladéktalanul fel kell itatni, a helyiséget ki kell szellőztetni, és a felitatott anyagot erre a célra kijelölt helyen kell tárolni.

A fokozottan tűz- vagy robbanásveszélyes osztályba tartozó folyadékot alkalmoszerűen csak szabadban vagy hatékonyan szellőztetett helyiségben szabad használni, ahol egyidejűleg gyújtóforrás nincs.

Olajos, zsíros munkaruha, védőruha – ruhatár-rendszerű öltöző kivételével – csak fémszekrényben helyezhető el.

A munkahelyeken a tevékenység közben és annak befejezése után a munkát végzőnek ellenőrizni kell a tűzvédelmi használati szabályok megtartását, és a szabálytalanságokat meg kell szüntetni.

Ha fokozottan tűz- vagy robbanásveszélyes osztályba tartozó anyag robbanásveszélyes állapotban fordul elő a helyiségben, olyan ruha, lábbeli és eszköz nem használható, amely gyújtási veszélyt jelenthet.

Az építményben, helyiségben és szabadtéren a villamos berendezés kapcsolójának, a közmű nyitó- és zárószerkezetének, a tűzjelző kézi jelzésadójának, a fali tűzcsap működését és a külső oltóvízellátást biztosító szivattyúnak, valamint a hő- és füstelvezető kezelőszerkezetének, nyílásainak, továbbá a tűzoltó vízforrások, fali tűzcsapok, tűzoltó készülékek, tűzoltó technikai termékek, felszerelések, berendezések hozzáférhetőségét, akadálytalan megközelíthetőségét állandóan biztosítani kell, azokat eltorlaszolni még átmenetileg sem szabad.

A helyiség – szükség szerint az építmény, létesítmény – bejáratánál és a helyiségben jól látható helyen a fokozottan tűz- vagy robbanásveszélyre, valamint a vonatkozó előírásokra figyelmeztető és tiltó rendelkezéseket tartalmazó biztonsági jelet kell elhelyezni.

A közmű nyitó- és zárószerkezetét, valamint annak nyitott és zárt állapotát jól láthatóan meg kell jelölni.

A tűzoltó vízforrásokat a vonatkozó műszaki követelmény szerinti jelzőtáblával kell jelölni.

9. Tűzveszélyes tevékenység

Tűzveszélyes tevékenységet tilos olyan helyen végezni, ahol az tüzet vagy robbanást okozhat.

Állandó jellegű tűzveszélyes tevékenység csak a tűzvédelmi követelményeknek megfelelő, erre a célra alkalmas helyen végezhető.

Alkalmoszerű tűzveszélyes tevékenységet az előzetesen írásban, a helyszín adottságainak ismeretében meghatározott feltételek alapján szabad végezni. A feltételek megállapítása a munkavégzésre közvetlenül utasítást adó, a munkát végző személyek tevékenységét közvetlenül irányító személy feladata, ha nincs ilyen személy, a munkát végző kötelezettsége.

A munkát közvetlenül irányító személy köteles ellenőrizni a munkát végző személyek tűzvédelmi szakvizsga-bizonyítványának meglétét, érvényességét, ha az a tevékenység végzéséhez szükséges feltétel. Hiányosság esetén a munkavégzésre való utasítás nem adható ki, valamint a tűzveszélyes tevékenység nem kezdhető meg.

A külső szervezet vagy személy által végzett tűzveszélyes tevékenység feltételeit a tevékenység helye szerinti létesítmény vezetőjével vagy megbízottjával egyeztetni kell, aki ezt szükség szerint – a helyi sajátosságnak megfelelő – tűzvédelmi előírásokkal egészíti ki.

Az alkalmoszerű tűzveszélyes tevékenységre vonatkozó feltételeknek tartalmazniuk kell a tevékenység időpontját, helyét, leírását, a munkavégző nevét és – tűzvédelmi szakvizsgához kötött munkakör esetében – a bizonyítvány számát, valamint a vonatkozó tűzvédelmi szabályokat és előírásokat.

Tűzvédelmi szakvizsgához kötött tűzveszélyes tevékenységet csak érvényes tűzvédelmi szakvizsgával rendelkező, egyéb tűzveszélyes tevékenységet a tűzvédelmi szabályokra, előírásokra kioktatott személy végezhet.

A tűzveszélyes környezetben végzett tűzveszélyes tevékenységhez a munka kezdetétől annak befejezéséig, a munkavégzésre közvetlenül utasítást adó, a munkát végző személyek tevékenységét közvetlenül irányító személy, ha nincs ilyen személy, akkor a munkát végző – szükség esetén műszeres – felügyeletet köteles biztosítani.

A tűzveszélyes tevékenységhez a munkavégzésre közvetlenül utasítást adó, a munkát végző személyek tevékenységét közvetlenül irányító személy, ha nincs ilyen személy, akkor a munkát végző, az ott keletkező tűz oltására alkalmas tűzoltó felszerelést, készüléket köteles biztosítani.

A tűzveszélyes tevékenység befejezése után a munkát végző személyek a helyszínt és annak környezetét tűzvédelmi szempontból kötelesek átvizsgálni és minden olyan körülményt megszüntetni, ami tüzet okozhat. A munkavégzésre közvetlenül utasítást adó, a munkát végző személyek tevékenységét közvetlenül irányító személynek, ha nincs ilyen személy, akkor a munkát végzőnek a munkavégzés helyszínét át kell adni tevékenység helye szerinti létesítmény vezetőjének vagy megbízottjának. Az átadás-átvétel időpontját az engedélyen fel kell tüntetni és aláírással igazolni kell.

Az írásbeli feltételek (dokumentum) kiadásával kapcsolatos kikötések:

Ahol a nyílt láng használata tűz- vagy robbanásveszélyt jelent a munkát csak akkor szabad elrendelni, ha a tűz- vagy robbanásveszélyt megszüntették. (Éghető, ill. robbanásveszélyes anyagot eltávolították, vagy egyéb módon védik a veszélyes felmelegedéstől.)

Az előzetes helyszíni szemlén résztvevők felelősek:

A helyszín technológiai, üzemeltetési körülményeinek, veszélyforrásainak, valamint az ezekkel összefüggő óvintézkedési igények meghatározásáért, ill. betartásáért.

A munkavégző felelős:

Azért hogy a munkát csak akkor kezdje meg, ha a dokumentumban meghatározott feltételek biztosítottak.

Amennyiben a környezetben a munkavégzés biztonságára kiható változás következik be a munkafolyamatot azonnal meg kell szüntetni.

Eljárási szabályok:

Az elrendelő dokumentum 1 példányát a munkát végző köteles magánál tartani.

A munkavégző, ill. az elrendelő köteles a kiadott dokumentumban megjelölt munkafeltételeket betartani, illetve betartatni, a munkavégzést és ennek körülményeit rendszeresen figyelemmel kísérni.

Tűzveszéllyel járó munka végzésénél legalább 2 főnek kell jelen lenni.

Tűzveszélyes munkavégzés helyszínén az ott lehetséges tűztípus oltására alkalmas tűzoltó készüléket, eszközt kell készenlétben tartani.

Magasban történő hegesztésnél figyelemmel kell lenni a hegesztés helye alatt levő helyiségekre és területekre.

Az éghető anyagokat a veszélyes környezetből el kell távolítani, vagy azokat megfelelő módon védeni kell.

A munkálatokat végző dolgozókat a tűzjelzés lehetőségére és módjára minden esetben ki kell oktatni.

10. Dohányzás

Égő dohányneműt, gyufát és egyéb gyújtóforrást tilos olyan helyre tenni vagy ott eldobni, ahol az tűzet vagy robbanást okozhat.

Dohányozni, nyílt lángot használni nem szabad olyan helyiségben, szabadtéren, ahol fokozottan tűz- vagy robbanásveszélyes osztályba tartozó anyagot állítanak elő, tárolnak, dolgoznak fel, használnak. A dohányzás és a nyílt láng használatának tilalmát biztonsági jellel kell jelölni.

Fokozottan tűz- vagy robbanásveszélyes osztályba tartozó anyag gyártására, feldolgozására, tárolására szolgáló helyiségbe vagy szabadterbe, gyújtóeszközt, gyújtóforrást bevinni csak az alkalomszerű tűzveszélyes tevékenységre jogosító, írásban meghatározott feltételek alapján szabad.

11. Tárolás szabályai

Helyiségben, építményben és szabadtéren csak az ott folytatott folyamatos tevékenységhez szükséges fokozottan tűz- vagy robbanásveszélyes vagy mérsékelt tűzveszélyes osztályba tartozó anyag tárolható. Az építményben tárolt anyag, termék mennyisége nem haladhatja meg a tervezéskor alapul vett anyagmennyiséget.

A fokozottan tűz- vagy robbanásveszélyes osztályba tartozó anyagot – ha azt nem nyomástartó edényzetben hozták forgalomba – a mérsékelt tűzveszélyes osztályba tartozó anyagra vonatkozó követelmények szerint csak zárt csomagolásban lehet tárolni.

Öngyulladásra hajlamos anyagot egyéb fokozottan tűz- vagy robbanásveszélyes és mérsékelt tűzveszélyes osztályba tartozó anyaggal, továbbá olyan anyagokat, amelyek egymásra való hatása hőt fejleszthet, tüzet vagy robbanást okozhat, egy egységben nem szabad tárolni. Az öngyulladásra hajlamos anyag hőmérsékletét legalább naponta vagy – ha azt az anyag tulajdonságai szükségessé teszi – gyakrabban vagy folyamatosan ellenőrizni kell, és a veszélyes felmelegedést meg kell akadályozni.

A tárolás területét éghető hulladéktól, száraz növényzettől mentesen kell tartani.

12. A fokozottan tűz- vagy robbanásveszélyes osztályba tartozó anyagok tárolási előírásai

A fokozottan tűz- vagy robbanásveszélyes osztályba tartozó anyagot, valamint a mérsékelt tűzveszélyes osztályba tartozó folyadékot csak zárt csomagolásban, edényben szabad tárolni, szállítani és forgalomba hozni. A tárolás módját, körülményeit, a tárolni kívánt anyagmennyiséget úgy kell megválasztani, hogy tűz esetén a tárolt anyag ne idézzon elő jelentős veszélyt a környezetére.

Fokozottan tűz- vagy robbanásveszélyes osztályba tartozó anyag nem tárolható tetőtérben, pince-színti, alagsori helyiségben, továbbá 300 liter vagy 300 kg mennyiség felett egyéb, nem tárolásra tervezett helyiségben.

Padlástérben fokozottan tűz- vagy robbanásveszélyes osztályba tartozó anyag nem tárolható. Egyéb szilárd anyag csak olyan módon és mennyiségben helyezhető el, hogy azok a tetőszerkezet, valamint a kémény megközelítését ne akadályozzák, szükség esetén eltávolíthatók legyenek a tetőszerkezet éghető anyagú elemeitől, és a kéménytől legalább 1 méter távolságra helyezkedjenek el.

Huzamos tartózkodásra szolgáló helyiségekben és a gépjárműtárolókban gázpalackot tárolni tilos.

Gázpalack használata és tárolása tilos olyan földszintesnél magasabb építményben, ahol az esetleges gázrobbanás a tartószerkezet összeomlását idézheti elő.

13. Tűzoltási út, terület, közlekedési, menekülési és egyéb utak

A menekülési útvonalak átbecsátóképesége nem szűkíthető le a menekülést biztosító szélesség alá. A létesítmény közlekedési, tűzoltási felvonulási útvonalait, területeit, valamint oltóanyagszerzési helyekhez vezető útjait állandóan szabadon és olyan állapotban kell tartani, amely az időjárási viszonyoktól függetlenül alkalmas a tűzoltó gépjárművek közlekedésére és működtetésére.

A személyek tartózkodására, közlekedésére szolgáló és üzemelés alatt álló helyiségek kiürítésre szolgáló ajtóit lezárni, üzemszerűen zárva tartani akkor lehet, ha az ajtó vészeseti nyithatóságát biztosítják. Abban az esetben, ha a rendeltetés, a tevékenység jellege a belső nyithatóságot kizárja, az ajtó külső nyithatóságát a tűzvédelmi hatóság által meghatározott módon biztosítani kell.

Az épületek menekülési útvonalain fokozottan tűz- vagy robbanásveszélyes és mérsékelt tűzveszélyes osztályba tartozó anyagok nem helyezhetőek el, nem tárolhatóak. Ezalól kivételt képeznek a beépített építési termékek és biztonsági jelek, valamint azok az installációk, dekorációk, szőnyegek, falikárpitok és egyéb, nem tárolásra szolgáló, valamint a helyiség rendeltetésével összefüggő tárgyak, amelyek az elhelyezéssel érintett fal vagy a padló felületének szintenként legfeljebb 15%-át fedik le.

A menekülésre számításba vett közlekedőkben, nem füstmentes lépcsőházakban és a pinceszinti helyiségekben elhelyezett installációk, dekorációk, anyagok a hő- és füstelvezetés hatékonyságát nem ronthatják.

14. Tüzelő-, fűtőberendezések

Az építményben, helyiségben csak olyan fűtési rendszer létesíthető, használható, amely rendeltetészerű működése során nem okoz tüzet vagy robbanást.

A helyiségben ahol fokozottan tűz- vagy robbanásveszélyes osztályba tartozó anyagokat tárolnak, előállítanak, felhasználnak, forgalmazznak nyílt lánggal, izzással vagy veszélyes felmelegedéssel üzemelő berendezés – a tevékenységet kiszolgáló technológiai berendezés kivételével – nem helyezhető el. Technológiai tüzelőberendezés létesítése esetén a tűz vagy robbanás keletkezésének lehetőségét megfelelő biztonsági berendezéssel kell megakadályozni.

A munkahelyen a munka befejezésekor az égésbiztosítás nélküli gáz- és olajtüzelésű berendezésben a tüzelést meg kell szüntetni, a vaskályhákban pedig a tüzet el kell oltani és a salakot el kell távolítani. Cserépkályhában a tüzelést a munka befejezése előtt 2 órával meg kell szüntetni és a kályhaaj-

tót a helyiség elhagyásakor le kell zárni. A munkahely elhagyása előtt meg kell győződni a fűtőberendezés veszélytelenségéről.

Salakot és hamut csak teljesen lehűtött állapotban, erre a célra szolgáló edénybe, a kijelölt salaktárolóba vagy a kijelölt egyéb helyre szabad kiönteni.

A tüzelő- és a fűtőberendezés, az égéstermék-elvezető, valamint a környezetében levő éghető anyag között olyan távolságot kell megtartani, vagy olyan hőszigetelést kell alkalmazni, hogy az éghető anyag felületén mért hőmérséklet a legnagyobb hőterheléssel való üzemeltetés mellett se jelenthesen az éghető anyagra gyújtási veszélyt.

A Miskolci Szakképzési Centrum Mezőkövesdi Szent László Gimnázium és Közgazdasági Technikum (Mezőkövesd, Mátyás király út 146.) fűtését elektromos kazán látja el, de másik létesítményben található, a kollégium épületében.

15. Szellőztetés

Olyan tevékenység, amelynek végzése során robbanásveszély alakulhat ki, csak hatékony szellőztetés mellett végezhető.

16. Csatornahálózat

Fokozottan tűz- vagy robbanásveszélyes és mérsékelten tűzveszélyes osztályba tartozó gázt, gőzt vagy fokozottan tűz- vagy robbanásveszélyes osztályba tartozó folyadékot, az ilyen anyagot oldott állapotban tartalmazó szennyvizet, valamint vízzel vegyi reakcióba lépő, fokozottan tűz- vagy robbanásveszélyes vagy mérsékelten tűzveszélyes osztályba tartozó gázt fejlesztő anyagot a közcsatornába vagy a szikkasztóba bevezetni tilos.

17. Villamos berendezés

Csak olyan villamos berendezés használható, amely rendeltetésszerű használata esetén a környezetre nézve gyújtásveszélyt nem jelent.

A villamos gépet, berendezést és egyéb készüléket a tevékenység befejezése után ki kell kapcsolni. Nem vonatkozik ez az előírás azokra a készülékekre, amelyek rendeltetésükből következően folyamatos üzemre lettek tervezve. Ezen alcím szempontjából kikapcsolt állapotnak számít az elektronikai, informatikai és hasonló készülékek készenléti állapota is.

A villamos gépet, berendezést és egyéb készüléket használaton kívül helyezésük esetén a villamos tápellátásról le kell választani.

Az épület átalakítása, felújítása, átépítése, a kijáratútvonalak időleges vagy tartós használaton kívül kerülése esetén a téves jelzést adó menekülési jelek működését szüneteltetni kell. Ha a biztonsági jel kikapcsolt állapotában is hordoz információt, az ne legyen látható.

Az elektromos hálózatot és a berendezéseket a megengedett üzemszerű terhelésnél jobban megterhelni nem szabad.

Ha használaton kívül helyezett elektromos vezeték fenntartására nincs szükség, azt le kell szerelni. Villamos kivitelezési és karbantartási munkát, a vonatkozó jogszabályok, szabványok, szabályzatok stb. figyelembevételével az előírt képesítéssel rendelkező szakember végezhet (aki az általa végzett munkáról javítási, szerelési nyilatkozatot köteles adni).

Fő áramtalanítási hely (Tűzvédelmi főkapcsoló) az épület alagsorában a főlépcsővel szemben található.

18. Tűzoltó készülék, felszerelés

Tűzoltó készüléket kell készenlétben tartani

- a) az önálló rendeltetési egységekben legalább szintenként,
- b) ahol e rendelet előírja és
- c) jogszabályban meghatározott esetekben

A tűzvédelmi hatóság a fentebb meghatározottakon túl további tűzoltó készülékek, eszközök, felszerelések és anyagok elhelyezését is előírhatja.

A tűzoltó készüléket jól láthatóan, könnyen hozzáférhetően, úgy kell elhelyezni, hogy a tűzoltó készülék a legkedvezőtlenebb helyen keletkező tűz oltására a legrövidebb idő alatt felhasználható legyen, és állandóan használható, üzemképes állapotban kell tartani.

19. Éghető folyadékok tárolása és szállítása

Fokozottan tűz- vagy robbanásveszélyes osztályba tartozó aeroszol és folyadék pincszinten, padlás-térben, menekülési útvonalon nem tárolható.

Éghető folyadék csak a folyadék hatásának ellenálló, a folyadékra gyújtási veszélyt nem jelentő, jól zárható edényben tárolható.

A sérülékeny edények gyűjtőcsomagolásának vagy védőburkolásának sérülés (törés, felszakadás) ellen védelmet kell nyújtania.

Az edények csak kiöntönyílásukkal felfelé, lezárt állapotban tárolhatók és szállíthatók. Kiürített, de ki nem tisztított edények tárolására és szállítására a megtöltöttekre vonatkozó előírások irányadók. A tárolható anyagmennyiség a tárolóedények űrtartalmának összesített értékét jelenti.

20 litert meghaladó mennyiségű fokozottan tűz- vagy robbanásveszélyes osztályba tartozó folyadék egy helyiségen belüli tárolása esetén legalább 1 db szóróeszközt, továbbá

- a) legfeljebb 1 liter űrtartalmú tárolóedény alkalmazásánál legalább 0,02 m³ mennyiségű felitató anyagot,
- b) 1 litert meghaladó űrtartalmú tárolóedény alkalmazásánál legalább 0,05 m³ mennyiségű felitató anyagot

kell a tárolás helyétől legfeljebb 15 méter távolságra tartani.

Személyszállító felvonó éghető folyadék szállítására legfeljebb 20 liter mennyiségig és legfeljebb 1 személy kíséretében használható.

20. Tárolás egyéb közösségi rendeltetés esetén

Kereskedelminek nem minősülő közösségi rendeltetés esetén csak a rendeltetésnek megfelelő tevékenységhez szükséges, legfeljebb az OTSZ 17. mellékletében foglalt 2. táblázat szerint meghatározott mennyiségű fokozottan tűz- vagy robbanásveszélyes osztályba tartozó folyadék és aeroszol tárolható.

A fokozottan tűz- vagy robbanásveszélyes osztályba tartozó folyadékok maximális tárolási mennyisége

- a) fémszekrényben 20 liter,
- b) robbanásgátló szekrényben 50 liter,
- c) folyadéktárolásra alkalmas tűzálló szekrényben 60 liter.

A fent említett szekrényeken kívül legfeljebb 5 liter anyagmennyiség tárolható helyiségenként.

21. Ellenőrzés, karbantartás, felülvizsgálat – általános előírások

Az üzemeltető köteles

- a) az érintett műszaki megoldás üzemeltetői ellenőrzéséről, időszakos felülvizsgálatáról, karbantartásáról az OTSZ 18. mellékletben foglalt 1. táblázatban meghatározott módon és gyakorisággal, valamint a javításáról szükség szerint gondoskodni,
- b) az OTSZ 18. mellékletben foglalt 1. táblázatban feltüntetett, önkéntes vállalás útján telepített, beépített, felszerelt, elhelyezett, alkalmazott műszaki megoldás üzemeltetői ellenőrzéséről, időszakos felülvizsgálatáról, karbantartásáról a 18. mellékletben foglalt 1. táblázatban foglaltak szerint, a javításról szükség szerint gondoskodni, ha a műszaki megoldás meghibásodása, nem megfelelő működése, kialakítása a menekülést, a tűzjelzést, a tűzoltóság beavatkozását, a tűz oltását hátráltathatja, nehezítheti, kedvezőtlenül befolyásolhatja.

Az üzemeltető a működőképességet kedvezőtlenül befolyásoló körülményt és annak tudomásulvételét a működésképtelenség megállapítását tartalmazó iraton aláírásával és az aláírás dátumának feltüntetésével igazolja.

Az üzemeltető köteles az érintett műszaki megoldás rendkívüli felülvizsgálatáról az annak elvégzésére okot adó körülmény vagy hiányosság tudomására jutása után 15 napon belül, valamint a hibák kijavításáról a gondoskodni, ha

- a) az érintett műszaki megoldás nem töltötte be tűzvédelmi rendeltetését tüzeset, tűzriadó gyakorlat vagy egyéb esemény során vagy
- b) az érintett műszaki megoldás nem alkalmas a tűzvédelmi rendeltetésének megfelelő működésre.

Az üzemeltetői ellenőrzést, az időszakos felülvizsgálatot, a karbantartást és a javítást el kell végezni és annak eredményét papír alapon vagy elektronikusan írásban kell dokumentálni.

Az üzemeltetői ellenőrzés, az időszakos és a rendkívüli felülvizsgálat, a karbantartás és a javítás során figyelembe kell venni az érintett műszaki megoldás gyártójának vonatkozó előírásait.

Az üzemeltetői ellenőrzést végző személy az ellenőrzés során

- a) vizsgálja az időszakos felülvizsgálat és a karbantartás esedékességét,

b) szemrevételezéssel, és ha e rendelet előírja, gyakorlati próbával ellenőrzi az érintett műszaki megoldás működőképességét,

c) az ellenőrzés elvégzését, megállapításait az ellenőrzés elvégzésének határidejéig írásban dokumentálja és

d) a működőképességet kedvezőtlenül befolyásoló körülményt és a működésképtelenség megállapítását az üzemeltetőnek az ellenőrzés befejezését követően azonnal írásban jelzi.

Az üzemeltetői ellenőrzés magába foglalja az érintett műszaki megoldás

a) kijelölt telepítési, beépítési helyen való elhelyezéséről,

b) sértetlen állapotáról,

c) észlelhetőségéről és hozzáférhetőségéről,

d) működtető eszközének, jelöléseinek, feliratainak észlelhetőségéről és helyességéről,

e) működőképessége szempontjából lényeges kijelzők, állapotjelzések alapján a műszaki megoldás állapotáról és

f) működőképességét, működését kedvezőtlenül befolyásoló szennyeződés vagy környezeti körülmények jelenlétéről

való szemrevételezéses meggyőződést.

Az időszakos felülvizsgálat, továbbá az üzemeltetői ellenőrzési feladatokra is kiterjedő karbantartás elvégzésével teljesül az adott időintervallumra esedékes üzemeltetői ellenőrzés.

Az üzemeltető köteles az üzemeltetői ellenőrzés, a karbantartás, az időszakos és a rendkívüli felülvizsgálat során megállapított hibák javításáról a hiba súlyosságától függő időn belül gondoskodni. A hiba súlyosságát a jogosult személy, üzemeltetői ellenőrzés esetén az üzemeltető vagy az általa megbízott személy a (2) bekezdésben foglaltak figyelembevételével állapítja meg.

(2) Súlyos, haladéktalanul javítandó hibának minősül

a) a tűz- vagy robbanásveszélyt okozó hiba vagy

b) az érintett műszaki megoldás tűzvédelmi rendeltetésének betöltését gátló hiba.

Az üzemeltetőnek a felülvizsgálat, karbantartás, javítás idején csökkenő védelmi szintet alkalmas megoldásokkal ellensúlyoznia kell. Az ellensúlyozás keretében az üzemeltető

a) a vonatkozó műszaki követelményben foglalt vagy azzal egyenértékű megoldást alkalmaz,

b) felfüggeszti az üzemelést, használatot, tevékenységet a védelmi szint helyreállításáig,

c) azonos védelmi szintet biztosító tartalék műszaki megoldásokat helyez készenlétbe vagy

d) a tűzvédelmi hatósággal előzetesen egyeztetett más megoldást alkalmaz.

Az üzemeltető kötelezettségeinek végrehajtását más személy vagy szervezet írásos megállapodásban teljes körűen vagy részben átvállalhatja. A más személy vagy szervezet kötelességei megegyeznek az üzemeltetőével.

Az üzemeltetői ellenőrzést végző személynek rendelkeznie kell az ellenőrzés megfelelő végrehajtásához szükséges ismeretekkel és az üzemeltető által kiállított, erre vonatkozó írásbeli meghatalmazással.

22. Biztonsági világítás, biztonsági jelzések és menekülési útirányt jelző rendszer

Biztonsági jel lehet kívülről vagy belülről megvilágított jel vagy olyan utánvilágító jel, amely legalább a vonatkozó műszaki követelményben meghatározott mértékben alkalmas a céljának megfelelő fény kibocsátására.

A biztonsági jelre vonatkozóknak megfelelően tűzvédelmi jelekkel kell megjelölni az elhelyezett

- a) tűzoltó készüléket,
- b) fali tűzcsapot, tűzcsapszerelvény-szekrényt, a száraz oltóvízvezeték betáplálási és vízkivételi pontot,
- c) tűzjelző kézi jelzésadót,
- d) kézi indítású tűzoltó technikai termék kezelőszerkezetét,
- e) beépített tűzoltó berendezés oltóközpontjának bejáratát,
- f) állandó felügyelettel nem rendelkező beépített tűzjelző berendezés központját tartalmazó helyiség bejáratát,
- g) hő- és füstelvezető rendszer kézi működtető szerkezetét és
- h) beléptető rendszer vésznyitó szerkezetét,
- i) biztonsági felvonót az aknaajtók mellett.

A biztonsági jelre vonatkozóknak megfelelően a helyiség bejáratánál, a helyiségben vagy az érintett szabadtéren tiltó jellel kell jelölni

- a) a gyűjtőforrás alkalmazásnak és az adott területre vitelének tilalmát,
- b) a dohányzás tilalmát és
- c) a vízzel oltás tilalmát.

Biztonsági jellel kell figyelmeztetni

- a) a 20 liternél/kilogrammnál több fokozottan tűz- vagy robbanásveszélyes anyag jelenlétére,
- b) a radioaktív anyag jelenlétére és
- c) az épület főbejárata mellett kívülről a napelem jelenlétére.

A közművek főelzáró szerelvényeinek helyét az építmény főbejáratánál jelezni kell.

A tűzvédelmi eszközök helyét jelző biztonsági jeleket az eszköz, felszerelés felett padlószíktól mérve legalább 1,8 méter, legfeljebb 2,5 méter magasságban kell elhelyezni úgy, hogy azok könnyen felismerhetők legyenek.

A kijárat és vészkijárat ajtót az ajtó fölé, vagy ha arra más lehetőség nincs, akkor az ajtó mellett menekülési jellel kell megjelölni. A menekülési jelet tilos az ajtóra szerelni.

A magasan telepített menekülési útirányt jelző biztonsági jeleket a kijárat ajtó fölé, valamint a menekülési út minden irányváltoztatási pontjában el kell helyezni. A menekülési út bármely pontján, minden esetben legalább egy jelnek láthatónak kell lennie.

23. Tűzoltó készülékek ellenőrzése és karbantartása

Tűzoltó készülék karbantartását kizárólag a jogszabályi feltételeknek megfelelő, a hatóság által nyilvántartásba vett karbantartó szervezet vagy az ilyen karbantartó szervezettel szerződéses jogviszonyban álló felülvizsgáló végezheti.

Tűzoltó készülék karbantartását az arra vonatkozó, érvényes tűzvédelmi szakvizsga-bizonyítvánnyal rendelkező karbantartó személy végezheti.

A készenlétben tartó vagy képviselője rendszeresen, legalább negyedévente ellenőrzi, hogy a tűzoltó készülék

- a) az előírt készenléti helyen van-e,
- b) rögzítése biztonságos-e,
- c) látható-e,
- d) magyar nyelvű használati utasítása a tűzoltó készülékkel szemben állva olvasható-e,
- e) használata nem ütközik-e akadályba,
- f) valamennyi nyomásmérő vagy jelző műszerének jelzése a működési zónában található-e,
- g) hiánytalan szerelvényekkel ellátott-e,
- h) fém vagy műanyag plombája, zárópecsétje, karbantartást igazoló címkéje, a karbantartó szervezet OKF azonosító jele sértetlen-e,
- i) karbantartása esedékes-e,
- j) készenléti helyét jelölő biztonsági jel látható, felismerhető-e és
- k) állapota kifogástalan, üzemszerű-e.

A vizsgálatot a jogszabályi feltételeknek megfelelő, a hatóság által nyilvántartásba vett karbantartó szervezet vagy az ilyen karbantartó szervezettel szerződéses jogviszonyban álló felülvizsgáló is végezheti.

Ha a készenlétben tartó az ellenőrzés során hiányosságot észlel, gondoskodik annak megszüntetéséről.

A készenlétben tartó gondoskodik a készenlétben tartott tűzoltó készülékek 18. mellékletben foglalt táblázatban meghatározott időközönkénti karbantartásáról, a részben vagy teljesen kiürült, kiürített tűzoltó készülékek újratöltéséről.

A tűzoltó készülékekről a készenlétben tartó, az általa végzett ellenőrzésekről, valamint a tűzoltó készülék karbantartásokról tűzvédelmi üzemeltetési naplót vezet.

A szén-dioxiddal oltó és a hajtóanyagpalack kivételével a tűzoltó készülékek és alkatrészek élettartama nem haladhatja meg a 20 évet.

A tűzoltó készülékek selejtezéséről a tulajdonos gondoskodik.

24. Tűzoltó-vízforrások felülvizsgálata

A tűzoltó-vízforrások üzemképességéről, megközelíthetőségéről, fagy elleni védelméről, az előírt rendszeres ellenőrzések, karbantartások, javítások és nyomáspróbák (ezen alcím vonatkozásában a továbbiakban együtt: felülvizsgálat) elvégzéséről az oltóvíz hálózat üzemben tartásáért felelős szervezet gondoskodik.

A felülvizsgálatot - a fali tűzcsapszereknek a felelős személy általi szokásos ellenőrzését kivéve - tűzoltóvízforrások felülvizsgálatára vonatkozó érvényes tűzvédelmi szakvizsga-bizonyítvánnyal rendelkező személy végezheti.

A felülvizsgálat alapján feltárt hiányosságok megszüntetéséről az oltóvízhálózat üzemben tartásáért felelős szervezet gondoskodik, amely a meghibásodott tűzoltóvízforrások és azok szerelvényeinek javítására, szükség esetén cseréjére azonnal intézkedik.

Az oltóvízhálózat üzemben tartásáért felelős szervezet a tűzoltóvízforrásokról tűzvédelmi üzemeltetési naplót vezet. A napló vezetése a felülvizsgálatot végző személy kötelessége.

A tűzoltóvízforrások felülvizsgálata során a felülvizsgálatot végző személy minden esetben

a) megvizsgálja

aa) a tűzoltó-vízforrások jelzőtábláinak meglétét, adatainak helyességét és épségét,

ab) az előírt feliratok, jelzések meglétét, olvashatóságát,

ac) a (szabadtéri) tűzoltóvízforrásoknak az év minden szakában tűzoltógépjárművel történő megközelíthetőségét, a szerelvények hozzáférhetőségét, a szerelvények és a tartozékok rendeltetésszerű használhatóságát,

ad) a korrózió elleni védelem épségét,

b) elvégzi

ba) a vízhálózatról működő tűzoltóvízforrások esetében a hálózat átöblítését a mechanikai szennyeződésektől mentes víz megjelenéséig és

bb) a korrózióvédelem sérülése esetén az üzemben tartásért felelős szervezet írásbeli értesítését.

25. A kifeszültségű erősáramú villamos berendezések időszakos tűzvédelmi felülvizsgálata

A villamos berendezés használatbavételét követően a berendezés üzemeltetője,

a) 300 kilogrammnál vagy 300 liternél nagyobb mennyiségű fokozottan tűz- vagy robbanásveszélyes osztályba tartozó anyag gyártására, feldolgozására, tárolására, felhasználására szolgáló helyiség vagy szabadterület esetén legalább 3 évenként,

b) egyéb esetben legalább 6 évenként

a villamos berendezés tűzvédelmi felülvizsgálatát elvégezteti, és a tapasztalt hiányosságokat a minősítő iratban a felülvizsgáló által meghatározott határnapig megszünteteti, melynek tényét hitelt érdemlő módon igazolja.

A tűzvédelmi felülvizsgálat szempontjából a naptári napot kell figyelembe venni.

A telep- vagy működési engedélyhez, bejelentéshez kötött átalakítás vagy rendeltetésváltás során a helyiségben, épületben elhelyezett villamos berendezéseken a berendezés üzemeltetője a tűzvédelmi felülvizsgálatot elvégezteti, ha az új rendeltetéshez a jogszabály gyakoribb felülvizsgálatot határoz meg.

A felülvizsgálat kiterjed azokra a hordozható berendezésekre is, amelyeket az üzemeltető nyilatkozata szerint a technológiából adódóan rendszeresen használnak.

26. Villámvédelem felülvizsgálata

A nem norma szerinti villámvédelem hatálya alá tartozó építmények, szabadterek esetében a villámvédelem felülvizsgálatát

- a) a létesítést követően az átadás előtt,
 - b) e rendeletben előírt időszakonként vagy
 - c) a villámvédelem vagy az építmény átalakítását, bővítését és a vonatkozó műszaki követelményben foglalt különleges eseményt követően
- kell elvégezni.

A nem norma szerinti meglévő villámvédelem időszakos felülvizsgálatát a létesítéskor érvényben lévő vonatkozó műszaki követelménynek megfelelően kell végezni.

A nem norma szerinti meglévő villámvédelmi berendezést, ha jogszabály másként nem rendelkezik, tűzvédelmi szempontból

- a) a 300 kg vagy 300 l mennyiségnél több fokozottan tűz- vagy robbanásveszélyes osztályba tartozó anyag gyártására, feldolgozására, tárolására szolgáló helyiséget tartalmazó, ipari vagy tárolási alaprendeltetésű építmény vagy szabadtér esetén legalább 3 évenként,
- b) egyéb esetben legalább 6 évenként,
- c) a villámvédelem (LPS és SPM) vagy a védett épület vagy építmény minden olyan bővítése, átalakítása, javítása vagy környezetének megváltozása után, ami a villámvédelem hatásosságát módosíthatja,

d) sérülés, erős korrózió, villámcsapás valamint minden olyan jelenség észlelése után, amely károsan befolyásolhatja a villámvédelem hatásosságát,

felül kell vizsgálatni és a tapasztalt hiányosságokat a minősítő iratban meghatározott határnapig meg kell szüntetni, melynek tényét hitelt érdemlő módon igazolni kell.

A norma szerinti villámvédelemről szóló műszaki követelmény hatálya alá tartozó villámvédelemmel ellátott építmények, szabadterek esetében a villámvédelem felülvizsgálatát

- a) a létesítés során, a később eltakarásra kerülő részek eltakarása előtt,
 - b) a létesítést követően az átadás előtt,
 - c) az LPS I és LPS II fokozat esetén legalább 3 évenként,
 - d) a c) pont alá nem tartozó egyéb esetben legalább 6 évenként, és
 - e) a villámvédelem vagy az építmény átalakítását, bővítését és a vonatkozó műszaki követelményben foglalt különleges eseményt követően
- kell elvégezni.

A villámvédelmi felülvizsgálat szempontjából a naptári napot kell figyelembe venni.

27. Tűzvédelmi iratok kezelése

A tűzvédelemmel kapcsolatos iratokat (levelezés, felülvizsgálati jegyzőkönyvek, ellenőrzési jegyzőkönyvek stb.) más iratoktól elkülönülve külön gyűjtőben, időrendi sorrendben lefűzve kell tartani, s igény szerint az ellenőrzésre jogosultak részére átadni.

A tűzvédelmi iratokat a tűzvédelmi megbízott, ill. az Üzemeltető kezeli.

A tűzvédelmi üzemeltetői ellenőrzéseket, időszakos felülvizsgálatokat, karbantartásokat a tűzvédelmi üzemeltetési naplókban kell dokumentálni.

28. Záró rendelkezések

A Szabályzatban foglaltak nem megfelelő végrehajtása vagy meg nem tartása munkahelyi, fegyelmi, szabálysértési vagy büntetőjogi eljárást vonhat maga után.

A szabályzatot az üzemeltető, továbbá mindazok számára – igazolható módon – át kell adni, akikre vonatkozik, ill. akik az előírások végrehajtását munkakörüknel és beosztásuknál fogva ellenőrizni kötelesek. A szabályzatot szükség szerint átdolgozni, ill. módosítani kell. A módosítás elkészítése (elkészíttetése), kiadása a szabályzat kiadójának feladata.



GORDIUS '91 Kft.

VAGYONVÉDELMI KERESKEDELMI ÉS SZOLGÁLTATÓ KFT.

Tel.:(49) 500-291; Nyitva: H-P: 7.30-16.00
3400 Mezőkövesd, Mártírok út 3.
email: info@gordius91.hu

Tűzvédelmi szabályzat

MELLÉKLETEK

A kiállító szerv neve

Sorszáma:

ENGEDÉLY

Alkalomszerű tűzveszélyes tevékenységhez

Az 20__ . év _____ hó _____ napján megtartott helyszíni szemle, valamint az 54/2014. (XII. 5.) BM rendelet OTSZ. XVIII. fejezet 91. pontjában előírtak alapján:

20... év hó ... nap órától, 20... év hó ... nap óráig a a létesítmény helyiségében a tűzveszélyes munkálatokat, az alábbi előírások végrehajtása, ill. megtartása mellett **engedélyezem:**

Tűzvédelmi előírások:

- 1./
- 2./
- 3./

Az engedélyezett munkát végző neve, beosztása:

.....

....., 20... év hó ... nap

P.H.

Az engedélyt kiadó vállalkozó neve

Az engedélyben felsorolt előírásokat tudomásul veszem, ezek betartásáért felelősséget vállalok.

....., 20... év hó ... nap

A munkát végző aláírása Tűzv.
Szakvizsga biz. sz.:

Az alkalomszerű tűzveszélyes munkát csak a fenti tűzvédelmi előírások betartásával engedélyezem.

.....
A létesítmény vezetőjének aláírása

A tűzvédelmi szakvizsgáláshoz kötött foglalkozási ágak és munkakörök jegyzéke a 45/2011. (XII. 7.) BM rendelet alapján

1. Hegesztők és az építőipari tevékenység során nyílt lánggal járó munkát végzők.
2. Az Országos Tűzvédelmi Szabályzat szerint fokozottan tűz- vagy robbanásveszélyes osztályba tartozó anyagoknak bármely időpontban 300 kg tömegmennyiséget meghaladó mennyiségű tárolását vagy 100 kg tömegmennyiséget meghaladó mennyiségű ipari vagy szolgáltatás körébe tartozó feldolgozását, technológiai felhasználását végzők.
3. Éghető gáz lefejtését, töltését, kiszolgálását, továbbá autógáz kiszolgálását végzők.
4. Tűzgátló, füstgátló nyílászáró-szerkezetek beépítését, felülvizsgálatát, karbantartását, javítását végzők.
5. Tűzoltó-vízforrások felülvizsgálatát végzők.
6. Pirotechnikai szakbolti eladók, raktárkezelők, terméküzemeltetők, anyag- és termékgyártás-vezetők.
7. Tűzoltó készülékek karbantartását végzők.
8. Beépített tűzjelző berendezések kivitelezését, karbantartását, javítását, telepítését, felülvizsgálatát végzők.
9. Beépített tűzoltó berendezések kivitelezését, karbantartását, javítását, telepítését, felülvizsgálatát végzők.
10. Beépített tűzjelző berendezéseket tervezők, a kivitelezésért felelős műszaki vezetők, valamint az üzembe helyező mérnökök.
11. Beépített tűzoltó berendezéseket tervezők, a kivitelezésért felelős műszaki vezetők, valamint az üzembe helyező mérnökök.
12. Tűzállóságot növelő bevonati rendszerek alkalmazását, karbantartását végzők.
13. Beépített hő- és füstelvezető rendszerek telepítését, felülvizsgálatát, karbantartását, javítását végzők.
14. Erősáramú berendezések időszakos felülvizsgálatát végzők.
15. Tűzgátló tömítések beépítését, felülvizsgálatát, karbantartását, javítását végzők.
16. Tűzállóságot növelő burkolatok beépítését, karbantartását végzők.

Szakvizsgálával kell rendelkeznie annak a személynek is, aki az 1-9., és 12-13. pontokban meghatározott tevékenységet végzők munkáját közvetlenül irányítja.

Sorozatszám: CXB B

Sorszám: 660994

2014

Törzslap száma: 24022 /

BIZONYÍTVÁNY

Név: SEDE MÁNOOR
 (Születési név: SEDE MÁNOOR)
 Születési hely: MERŐKÖVESD
 Születési idő: 1978. év 07. hó 19. nap
 Tanulói azonosító száma: _____

Anyja születési neve: RAMI MÁRKA
 aki szakmai tanulmányait a(z) _____
 OKTATÁSI STÚDIÓ '90 SZOLGÁLTATÓ ES OKTATÁSI KFT. (MISKOLC)
 FELNŐTTKÉPZÉSI NYELVINTÁRTÁSI SZÁM: 05-0107-04

a(z) DEBRECENI végzie,
VIZSGAKÖZPONT KFT.

mellett működő szakmai vizsgabizottság előtt MAGYAR nyelven
 szakmai vizsgát tett.

Ez a bizonyítvány a szakképzésről szóló 1993. évi LXXVI. törvény 12. §-a értelmében
 az Országos Képzési Jegyzékben meghatározott

5 2 6 6 1 0 7 0 0 0 0 0 0 azonosító számú,

TÜZVÉDELMI ELŐADÓ megnevezésű

szakképesítés, szakképesítés-elágazás, részszakképesítés, szakképesítés-ráépítés* meg-
 szerzését igazolja.

*A megfelelő rész (szakképesítés köre) aláhúzással

SZ 2013. sz. - Bizonyítvány - CÖBEX Értékpapíryomata Zrt. 194571

A szakmai vizsga eredménye %-ban: 98

A szakmai vizsga eredménye osztályzattal: jeles (5)

A szakmai követelménymodulokhoz rendelt vizsgarészek teljesítése:

A szakmai követelménymodul azonosítója	A szakmai követelménymodul megnevezése	A szakmai vizsgán elért teljesítmény %-ban
0785-06	TÜZVÉDELMI ELŐADÓ FELADATAI	98

MISKOLC 20 14. ÉV 06. hó 06. nap



Handwritten signature

A szakmai vizsgabizottság elnöke

A vizsgaszervező vezetője

17. melléklet az 54/2014. (XII. 5.) BM rendelethez

1. táblázat, az Éghető folyadékok és gázok használati szabályai fejezethez

Kereskedelmi egység területén maximálisan tárolható fokozottan tűz- vagy robbanásveszélyes osztályba tartozó folyadékok és aeroszolok

	A	B	C		D	E
			Fokozottan tűz- vagy robbanásveszélyes folyadékok és aeroszolok mennyisége (liter/kg) a kereskedelmi egység helyiségeiben, ha a helyiség alapterülete	legfeljebb 1 500 m ²		
1	Fokozottan tűz- vagy robbanásveszélyes folyadékok és aeroszolok tárolási jellemzői	A kereskedelmi egységet befogadó kockázati egység teljes területén oltóberendezés	Fokozottan tűz- vagy robbanásveszélyes folyadékok és aeroszolok mennyisége (liter/kg) a kereskedelmi egység helyiségeiben, ha a helyiség alapterülete	nagyobb, mint 1 500 m ²	Fokozottan tűz- vagy robbanásveszélyes folyadékok és aeroszolok mennyisége (liter/kg) a kereskedelmi egység teljes területén	
2		nincs	1 000	1 500	3 000	3 000
3	Eladótérben, tárolóhelyiségben, más tűzveszélyességi osztályú anyagokkal együtt	nincs		1 500	3 000	
4	Eladótérben, tárolóhelyiségben, más tűzveszélyességi osztályú anyagokkal együtt	van		3 000	4 500	6 000
5	Eladótérben, tárolóhelyiségben, más tűzveszélyességi osztályú anyagokkal együtt, ha a kereskedelmi egység önálló tűzszakaszt képez	nincs		4 500	9 000	9 000
6	Eladótérben, tárolóhelyiségben, más tűzveszélyességi osztályú anyagokkal együtt, ha a kereskedelmi egység önálló tűzszakaszt képez	van				

2. táblázat, az Éghető folyadékok és gázok használati szabályai fejezethez

	A		B		C	
	A helyiség alapterülete (m ²)	Fokozottan tűz- vagy robbanásveszélyes folyadékok aeroszol megengedett mennyisége (liter)	Fokozottan tűz- vagy robbanásveszélyes folyadékok aeroszol megengedett mennyisége (liter)	III. tűzveszélyességi fokozatú folyadék megengedett mennyisége (liter)		
1						
2	0-50	10				30
3	50-500	20				40
4	500-	30				60

„18. melléklet az 54/2014. (XII. 5.) BM rendelethez

1. táblázat, az Ellenőrzés, karbantartás, felülvizsgálat fejezethez

1	A		B		C		D	
	érintett műszaki megoldás		üzemeltetői ellenőrzés	ciklusidő	dokumentálás szükségessége és módja	időszakos felülvizsgálat	ciklusidő	dokumentálás szükségessége és módja
2	tűzoltó készülék		3 hónap (+ 1 hét)	tűzvédelmi üzemeltetési napló	nincs követelmény	6 hónap (+ 1 hónap) ¹⁾ 12 hónap (+ 1 hónap) ²⁾ 5 év (+ 2 hónap), 10 év (+ 2 hónap)	tűzvédelmi üzemeltetési napló	tűzvédelmi üzemeltetési napló
4	fali tűzcsap, vízforrások a természetes vízforrás kivételével, a fali tűzcsap működését és a külső oltóvízellátást biztosító szivattyúk, száraz oltóvízvezeték		6 hónap (+ 1 hét)	tűzvédelmi üzemeltetési napló	12 hónap (+ 1 hónap)	tűzvédelmi üzemeltetési napló	Az időszakos felülvizsgálattal egyidejűleg	tűzvédelmi üzemeltetési napló
5	beépített tűzjelző berendezés		1 nap, kivéve autom. ellenőrző rendszer esetén 3 hónap (+ 1 hét)	tűzvédelmi üzemeltetési napló	6 hónap (+ 2 hét), 12 hónap (+ 1 hónap)	tűzvédelmi üzemeltetési napló	Az időszakos felülvizsgálattal egyidejűleg	tűzvédelmi üzemeltetési napló
6	beépített tűzoltó berendezés		1 hét, 1 hónap	tűzvédelmi üzemeltetési napló	12 hónap (+ 1 hónap)	tűzvédelmi üzemeltetési napló	Az időszakos felülvizsgálattal egyidejűleg	tűzvédelmi üzemeltetési napló

7	tűz- és hibajelző berendezés	1 nap kivéve autom. ellenőrző rendszer esetén	tűzvédelmi üzemeltetési napló	6 hónap (+ 2 hét)	tűzvédelmi üzemeltetési napló	Az időszakos felülvizsgálattal egyidejűleg	tűzvédelmi üzemeltetési napló
8	tűzoltósági kulcsszéf	1 nap	tűzvédelmi üzemeltetési napló	6 hónap (+ 2 hét)	tűzvédelmi üzemeltetési napló	Az időszakos felülvizsgálattal egyidejűleg	tűzvédelmi üzemeltetési napló
9	tűzoltósági rádióerősítő	nincs követelmény	tűzvédelmi üzemeltetési napló	6 hónap (+ 2 hét)	tűzvédelmi üzemeltetési napló	Az időszakos felülvizsgálattal egyidejűleg	tűzvédelmi üzemeltetési napló
10	tűzoltó felvonó	3 hónap (+ 1 hét)	tűzvédelmi üzemeltetési napló	12 hónap (+ 1 hónap)	tűzvédelmi üzemeltetési napló	Az időszakos felülvizsgálattal egyidejűleg	tűzvédelmi üzemeltetési napló
11	evakuációs hangrendszer	Minden rendezvény előtt, de legalább 1 hónap	tűzvédelmi üzemeltetési napló	6 hónap (+ 2 hét)	tűzvédelmi üzemeltetési napló	Az időszakos felülvizsgálattal egyidejűleg	tűzvédelmi üzemeltetési napló
12	Biztonsági világítás, kívülről vagy belülről megvilágított menekülési jelek, korábbi előírások szerinti irányfényvilágítás	3 hónap	tűzvédelmi üzemeltetési napló	12 hónap (+ 1 hónap)	tűzvédelmi üzemeltetési napló	Az időszakos felülvizsgálattal egyidejűleg	tűzvédelmi üzemeltetési napló
13	pánikzár, vészkijárat zár, vészkijárat biztosító rendszer	Minden rendezvény előtt, de legalább 3 hónap (+ 1 hét)	tűzvédelmi üzemeltetési napló	6 hónap (+ 2 hét)	tűzvédelmi üzemeltetési napló	Az időszakos felülvizsgálattal egyidejűleg	tűzvédelmi üzemeltetési napló
14	tűzgátló nyílászárók	1 hónap	tűzvédelmi üzemeltetési napló	6 hónap (+ 2 hét)	tűzvédelmi üzemeltetési napló	Az időszakos felülvizsgálattal egyidejűleg	tűzvédelmi üzemeltetési napló
15	tűzgátló lezárások	nincs követelmény	tűzvédelmi üzemeltetési napló	6 hónap (+ 2 hét)	tűzvédelmi üzemeltetési napló	Az időszakos felülvizsgálattal egyidejűleg	tűzvédelmi üzemeltetési napló
	Mozgó elemet tartalmazó tűzgátló záróelemek						

16		füstelvezető, légpótló szerkezet	3 hónap (+ 1 hét)	tűzvédelmi üzemeltetési napló	6 hónap (+ 2 hét)	tűzvédelmi üzemeltetési napló	Az időszakos felülvizsgálattal egyidejűleg	tűzvédelmi üzemeltetési napló
17		füstelszívó, légpótló ventilátor	3 hónap (+ 1 hét)	tűzvédelmi üzemeltetési napló	6 hónap (+ 2 hét)	tűzvédelmi üzemeltetési napló	Az időszakos felülvizsgálattal egyidejűleg	tűzvédelmi üzemeltetési napló
18		füstmentesítő ventilátor	3 hónap (+ 1 hét)	tűzvédelmi üzemeltetési napló	6 hónap (+ 2 hét)	tűzvédelmi üzemeltetési napló	Az időszakos felülvizsgálattal egyidejűleg	tűzvédelmi üzemeltetési napló
19	hő és füst elleni védelem megoldásai	füstcsappantyú, zsalu	3 hónap (+ 1 hét)	tűzvédelmi üzemeltetési napló	6 hónap (+ 2 hét)	tűzvédelmi üzemeltetési napló	Az időszakos felülvizsgálattal egyidejűleg	tűzvédelmi üzemeltetési napló
20		füstgátító nyílászáró	3 hónap (+ 1 hét)	tűzvédelmi üzemeltetési napló	6 hónap (+ 2 hét)	tűzvédelmi üzemeltetési napló	Az időszakos felülvizsgálattal egyidejűleg	tűzvédelmi üzemeltetési napló
21		mobil füstkötény	3 hónap (+ 1 hét)	tűzvédelmi üzemeltetési napló	6 hónap (+ 2 hét)	tűzvédelmi üzemeltetési napló	Az időszakos felülvizsgálattal egyidejűleg	tűzvédelmi üzemeltetési napló
22		Tűlnyomásos füstmentes lépcsőház, túlnyomásos előter: légellátó rendszere (elvárt légtechnikai paraméterek teljesülésének ellenőrzése)	-	-	használatbavétel előtt, illetve a hatékonyságot befolyásoló átalakítást követően	mérési jegyzőkönyv	-	-
23		biztonsági tápforrásnak minősülő dízelaggregátor	3 hónap (+ 1 hét)	tűzvédelmi üzemeltetési napló	12 hónap (+ 1 hónap)	tűzvédelmi üzemeltetési napló	Az időszakos felülvizsgálattal egyidejűleg	tűzvédelmi üzemeltetési napló
24		biztonsági tápforrásnak minősülő akkumulátor, szünetmentes tápegység	3 hónap (+ 1 hét)	tűzvédelmi üzemeltetési napló	12 hónap (+ 1 hónap)	tűzvédelmi üzemeltetési napló	Az időszakos felülvizsgálattal egyidejűleg	tűzvédelmi üzemeltetési napló

1) Az MSZ 1040 szabványsorozat alapján gyártott tűzoltó készülék alapkabartartása (szén-dioxiddal oltó kivételével)

2) Az MSZ EN 3 szabványsorozat, MSZ EN 1866 szabványsorozat alapján gyártott tűzoltó készülékek és az MSZ 1040 szabványsorozat alapján gyártott szén-dioxiddal oltó tűzoltó készülék alapkabartartása.”

Tűzoltó készülék ellátottság igazolása

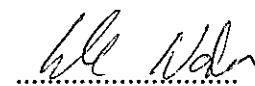
Alábbiakban a Miskolci Szakképzési Centrum Mezőkövesdi Szent László Gimnázium és Közgazdasági Technikum (Mezőkövesd, Mátyás király út 146.) tűzoltó készülék ellátottságát vizsgálom.

Önálló rendeltetési egység, vagy épületszint megnevezése	Alapterület (m ²)	Szükséges Oltóanyagegység	Rendelkezésre álló összesített oltóanyagegység
Alagsor	~1034	14	30
Földszint	~2223	22	30
Első emelet	~1390	16	50
Második emelet	~1338	16	55
Harmadik emelet	~391	6	10
Padlás	~1274	16	20
Tornaterem emelet	~89	3	10
Kis tornaterem Galéria	~85	3	10

A Miskolci Szakképzési Centrum Mezőkövesdi Szent László Gimnázium és Közgazdasági Technikum (Mezőkövesd, Mátyás király út 146.) tűzoltó készülék ellátottsága az érvényben lévő Országos Tűzvédelmi Szabályzat előírásai alapján:

megfelelő.

Mezőkövesd, 2024.01.02.



Sebe Nándor
tűzvédelmi előadó
(243/23/2014)
Gordius '91 Kft.

Tűzriadó terv

Miskolci Szakképzési Centrum
Mezőkövesdi Szent László Gimnázium és
Közgazdasági Technikum

3400 Mezőkövesd, Mátyás király u. 146.



GORDIUS '91 KFT.
3400 MEZŐKÖVESD
MÁRTÍROK ÚT 3.
Adószám: 1093120-2-05

Készült:
2024.01.02.

Készítette:
Gordius' 91 Kft.

TŰZRIADÓ TERV

(A 101/2023. (XII. 29.) BM. Rend. alapján)

Létesítmény megnevezése: Miskolci Szakképzési Centrum Mezőkövesdi
Szent László Gimnázium és Közgazdasági
Technikum

Létesítményt üzemelteti: Miskolci Szakképzési Centrum

Létesítmény címe: Mezőkövesd, Mátyás király út 146.

Készítette: Gordius'91 Kft.,

Sebe Nándor tűzvédelmi előadó
(243/23/2014)

Kiadja: Rigó Attiláné – tagintézmény-vezető

1./ Tűzjelzés, kárjelzés:

Aki a tüzet, vagy annak közvetlen veszélyét észleli a munkahelyen, ill. arról tudomást szerez, az köteles: – Bejelenteni azt a Tűzoltóság részére.

Tűzoltóság felé: Telefonon történik, (tel.: 112, 105 vagy Mezőkövesdi Hivatásos Tűzoltó Parancsnokság (49) 505-120)

Helyi riasztás: A tüzet először észlelő, hangos „Tűz van” kiáltásokkal, illetve hosszú szakaszos csengőszóval.

A létesítmény bejáratánál ki kell függeszteni a tűz esetén értesítendő személy(ek) nevét, lakcímét és a telefonszámát.

A bejelentési kötelezettség a mindenkor tüzet észlelőt, a saját erőből eloltott tűz esetén a munkahelyi vezetőt terheli.

Aki nem, vagy csak késedelemmel jelzi a tüzet, annak jelzését akadályozza, hamis jelzést ad, vagy a telefon készüléket nem bocsátja rendelkezésre, tűzvédelmi szabálysértést követ el.

Kár színhelyét a tűzvizsgálat vezetőjének intézkedéséig változatlanul kell hagyni.

Riasztandók neve: RIGÓ ATTILÁNÉ telefonszáma: 10420410

KOVÁCS JÓZSEF telefonszáma: KARJAVARTÓ

A tűzjelzésnek, kárjelzésnek tartalmaznia kell:

- A tüzesetet, káreset pontos helyét, címét.
- Mi ég, milyen káreset történt, mi van veszélyben, egyéb veszélyforrások
- Emberélet van-e veszélyben.
- A jelző nevét, a jelzésre használt telefon számát.

A tűz jelzésére rendszeresített berendezést, készüléket állandóan üzemképes állapotban kell tartani. A tűz jelzését nyugodt hangon kell megtenni. A hallgatót csak azután szabad letenni, ha a tűzoltóság illetékese nyugtázta a tűzjelzés vételét.

A tűzjelzésnél megadott információk nagyon fontosak, mivel a jelzést fogadó tűzoltó ezek ismeretében határozza meg a helyszínre vonuló tűzoltó gépjárművek darabszámát, a speciális mentőszereket (pl.: létrás, emelőkosaras gépjármű, generátor, ugrópárna, műszaki mentőszersz, stb.), a jelzés alapján intézkedhet a mentők, rendőrség kirendeléséről, és visszahívhatja a jelzőt további információk szerzése céljából (pontos cím, megközelíthetőség, stb.).

A tűzoltóság felé a tüzet, a kialakult körülményektől függően, a létesítmény bármelyik dolgozója jelezheti.

A tűz jelzésének megkönnyítésére a távbeszélő készülék környezetében, a tűzoltóság, a rendőrség és a mentők hívószámát fel kell tüntetni.

A tűzoltóság közreműködése nélkül eloltott, illetőleg az emberi beavatkozás nélkül megszünt tüzet is köteles a tűzoltóságnak késedelem nélkül bejelenteni. A kár színhelyét a tűzvizsgálat vezetőjének intézkedéséig változatlanul kell hagyni.

A tűzoltóság hívószámát tűz, vagy kárjelzésen, segítségkérésen és az ezekkel kapcsolatos visszajelzéseken kívül egyéb célra használni tilos!

2./ Tűz esetén tanúsítandó magatartás:

A tüzet először észlelő haladéktalanul riasztani köteles:

A közvetlen környezetében tartózkodó munkatársait, munkahelyi vezetőjét. Ügyeljenek arra, hogy a kiürítés rendben, fegyelmezetten történjen.

A tűz bekövetkeztekor a munkavállalóknak, az adott munkafolyamatot meg kell szakítaniuk.

Értesíteni kell, a Tűzoltóságot, vagy a Segélyhívót (**105, 112, vagy Mezőkövesdi Hivatásos Tűzoltó Parancsnokság (49) 505-120.**).

A rendelkezésre álló eszközökkel a tűzoltás megkezdése a tűz fészékének megkeresésével. Rendelkezésre álló eszközök: A tűzvédelmi alaprajzon bejelölt helyeken található hordozható tűzoltó készülékek, fali tűzcsapok. A homok tűzoltásra nem alkalmas, csak szétfolyt ásványolajtermék körülhatárolására, felitatására. Égő ruházatot porral oltóval oltani tilos! Az égő ruházatot műszáltól mentes takaróval, letakarással kell oltani. Az oltóhatás vízzel való nedvesítéssel fokozható.

Az oltási és mentési munka irányításával megbízott személy vezetésével kell végezni a munkálatokat.

Az oltás megkezdésével egy időben a veszélyeztetett zónából meg kell kezdeni az ott tartózkodó személyek mentését, a kijárat felé való irányításukat, vagy védett zónába való elhelyezésüket.

A veszélyeztetett zónából meg kell kezdeni az éghető és egyéb javak mentését, biztonságos távolságra, a tűz várható terjedési irányát figyelembe véve. (elsődlegesen a tűz és robbanásveszélyes anyagok mentése)

Tűz oltását a rendelkezésre álló eszközökkel folytatni kell a tűz teljes eloltásáig, ill., amíg életveszély nélkül az lehetséges, vagy a tűzoltóság beavatkozásáig.

Ajtók, ablakok zárva tartásával kell megakadályozni, késleltetni a tűz továbbterjedését.

A mentési munka alkalmával a megmentendő javakat megfelelő biztonságos távolságra kell hordani, szükség esetén az őrzéséről is gondoskodni kell.

Gondoskodni kell az épület feszültségmentesítéséről és a vezetékes gáz főelzáró csapjának elzárásáról.

Elektromos tüzet, míg nincs feszültségmentesítve, vízzel oltani TILOS!

A tűzoltóság megérkezése után a tűz színhelyén az oltásban vagy a tűz esetleges továbbterjedésének megakadályozásában segítséget kell nyújtani.

A tűzoltókat megérkezésük tájékoztatni kell arról, hogy ki és mi van veszélyben, mi és hol ég, van-e robbanásveszélyes anyag a helyiségben, hol található vízellőhely, hol lehet áramtalanítani, hol található a vezetékes gáz főelzáró csapja, az épületbe, helyiségekbe hol lehet bejutni. A létesítmény bejáratánál egy személy várja a tűzoltóságot.

A tűzoltóságot tájékoztatni kell az épület helyi sajátosságairól. A tűzoltási tevékenységben, a mentési munkában –amennyiben az életveszéllyel nem jár- minden dolgozó köteles részt venni. A tűzoltásban való közreműködés, az abban való segítségnyújtás mindenkinek állampolgári kötelessége.

Aki a tűzoltásban nem vesz részt, vagy azt megtagadja, felróhatóan elmulasztja, szabálysértési, ill. büntetőjogilag felelősségre vonható.

A létesítmény dolgozói az esetleges veszélyes helyzetből a sérülteket szabadítsák ki, szállítsák biztonságos helyre, az elsősegélynyújtó felszerelés (mentődoboz) segítségével részesítsék elsősegélyben és egyidejűleg értesítsék a mentőket.

Súlyos sérülés esetén a mentőket, vagy a segélyhívót kell értesíteni. Tel.: **104, 112.**

3./ **Menekülés:**

Amennyiben a dolgozók az életük veszélyeztetése nélkül a tűzoltás érdekében már nem tudnak mit tenni, el kell hagyniuk a területet és fegyelmezetten a szabadba kell vonulniuk.

A tűz által veszélyeztetett építményből, építményrészről a menekülés az egyvonalas tűzvédelmi alaprajzon jelölt menekülési útvonalakon, kijáratokon keresztül kivitelezhető.

Füst ellen az orr, illetve a száj elé szorított átnedvesített textillel (kendő, törölköző) a kimenekülés időtartamára hatásosan lehet védekezni. A forró füstgázok a levegőnél könnyebbek, így felülről rétegződve telítik a helyiséget, így lehajolva, kúszva biztonságosabban elhagyhatjuk a füsttel telített helyiséget.

A létesítmény gyülekezési helye tűz esetén:

- **intézményi parkoló**
- **főbejárat és Mátyás király út közötti terület**
- **belső udvar**

4./ **Tűzeset utáni feladatok:**

A tűzeset utáni hatósági tűzvizsgálatban résztvevők részére minden segítséget meg kell adni és az általuk kért adatokat rendelkezésükre, kell bocsátani. Ebben a vizsgálatban részt kell vennie a munkahelyi vezetőnek, vagy megbízottjának.

A tűz eloltása utáni helyszínt a tűzvizsgálat lefolytatásáig változatlanul kell hagyni, kivéve, ha a tűzveszély – robbanásveszély továbbra is fennáll, a helyreállítást csak a tűzvizsgálat befejezése után szabad megkezdeni.

A munkahelyi vezető a tűzriadó tervet köteles ismertetni az intézmény munkavállalóival, a mentési munkálatokban résztvevők feladatait kijelölni, szükség esetén a gyakorlását elrendelni.

Tűzoltást, mentési munkálatokat irányítja:

- 1./ RIGÓ ATTILÁNÉ Beosztása: IGAZGATÓ
2./ _____ Beosztása: _____
3./ _____ Beosztása: _____

Tűz esetén az áramtalanítást végző személy:

- 1./ FODOR ZOLTÁNÉ Beosztása: ISKOLATITKAR
2./ _____ Beosztása: _____
3./ _____ Beosztása: _____

Tűzoltóságot, mentőket értesíti:

- 1./ SIVÁKUNÉ VÁHÁCSI BETTINA Beosztása: ISKOLATITKAR
2./ _____ Beosztása: _____
3./ _____ Beosztása: _____

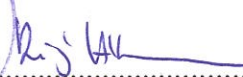
Tűzoltóság részére tájékoztatást ad:

- 1./ SIVÁKUNÉ VÁHÁCSI BETTINA Beosztása: ISKOLATITKAR
2./ _____ Beosztása: _____
3./ _____ Beosztása: _____

A tűzriadó tervet jól látható helyen ki kell függeszteni!

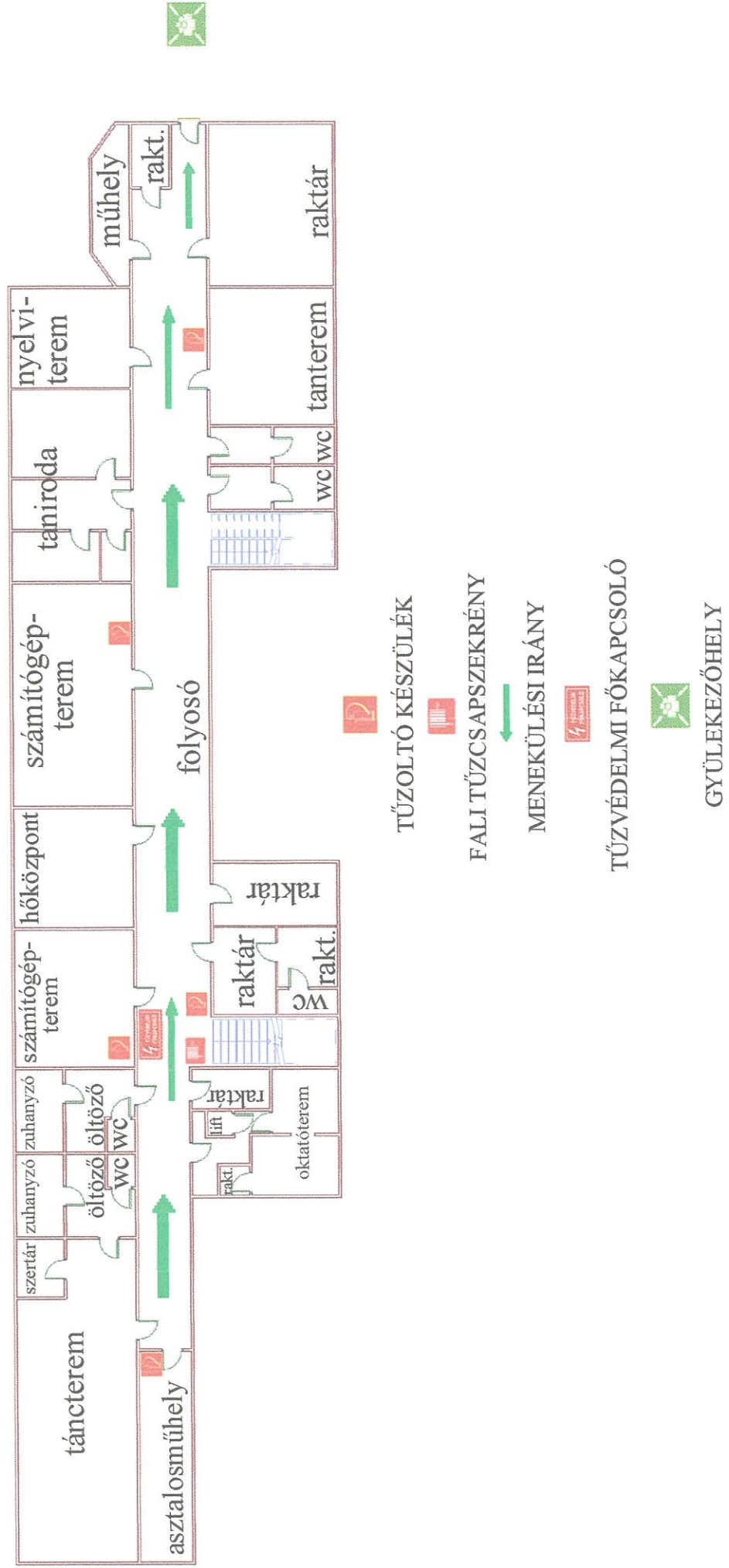
Mezőkövesd, 2024. január 02.





Rigó Attiláné
tagintézmény-vezető

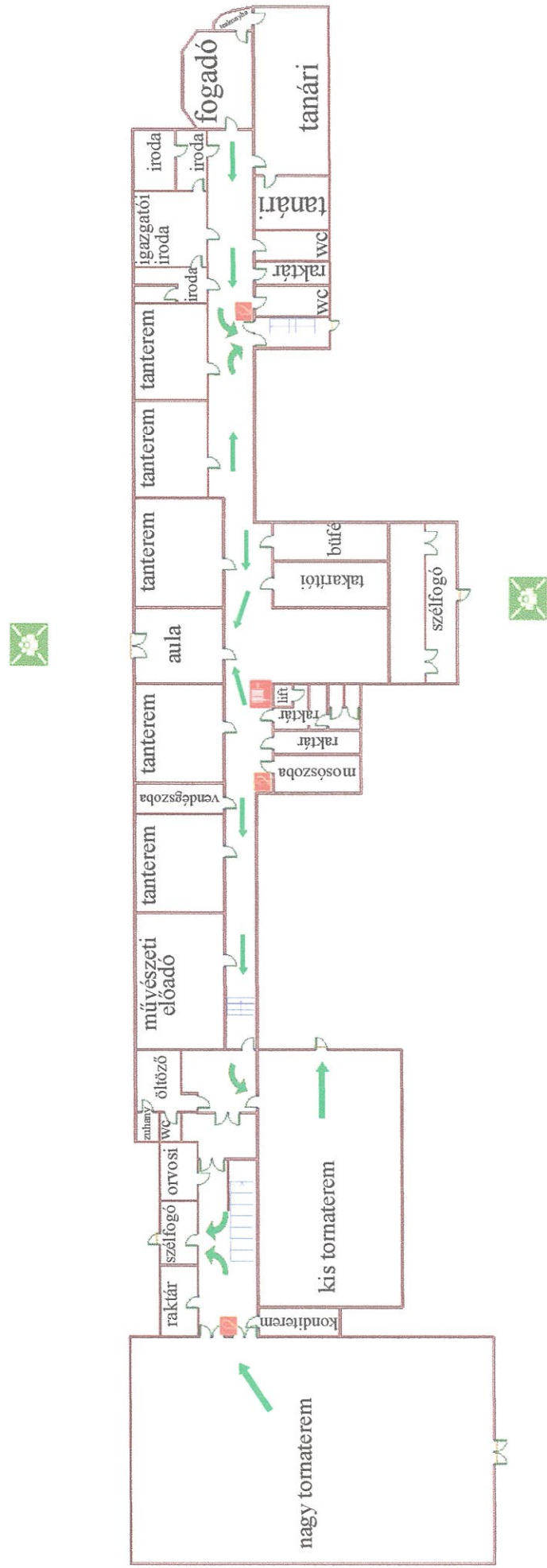
Miskolci Szakképzési Centrum Mezőkövesdi Szent László Gimnázium és Közgazdasági Technikum
 Mezőkövesd, Mátyás király út 146.
 (alagsor)



Miskolci Szakképzési Centrum Mezőkövesdi Szent László Gimnázium és Közgazdasági Technikum

Mezőkövesd, Mátyás király út 146.

(földszint)



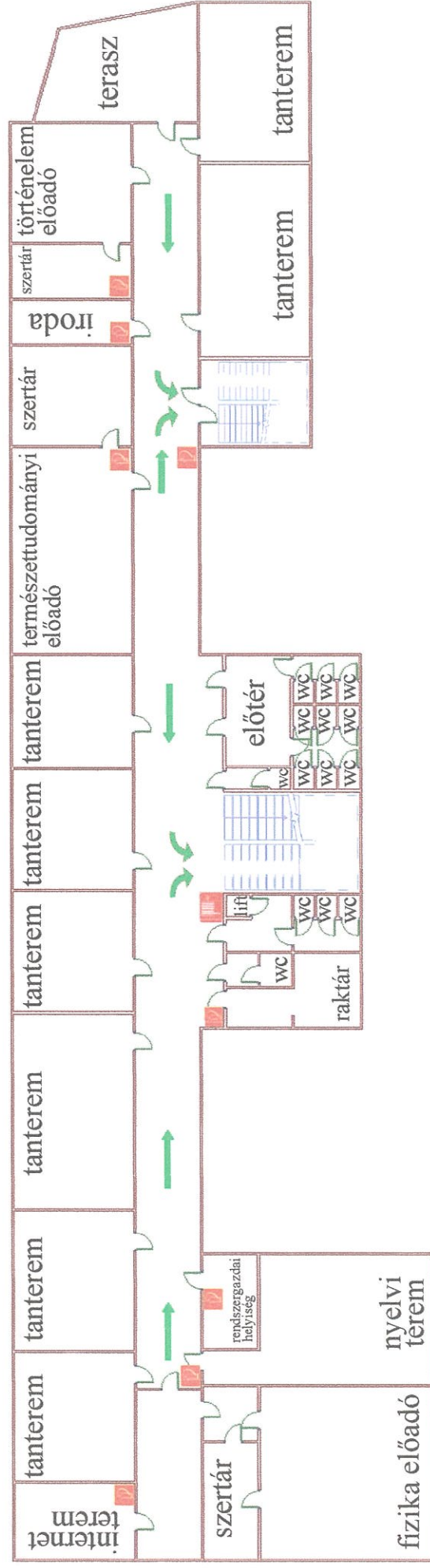
TÚZJELTŐ KÉSZÜLÉK

FALI TÚZCSAPSZEKRÉNY

MENEKÜLÉSI IRÁNY

GYÜLEKEZŐHELY

Miskolci Szakképzési Centrum Mezőkövesdi Szent László Gimnáziuma, Közgazdasági Szakgimnáziuma és Kollégiuma
 Mezőkövesd, Mátyás király út 146.
 (első emelet)



TŰZOLTÓ KÉSZÜLÉK

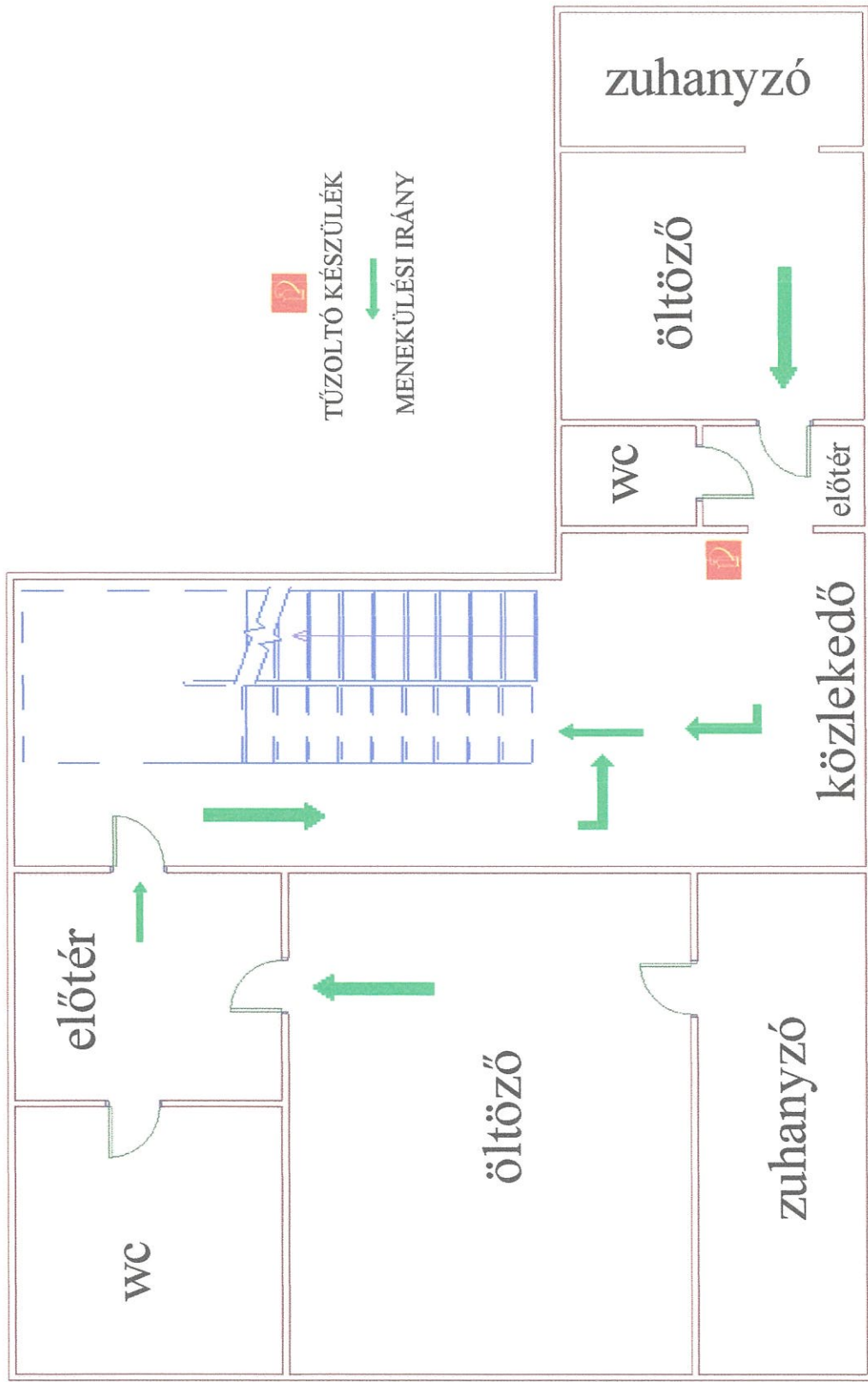


FALI TŰZCSAPSZEKRÉNY



MENEKÜLÉSI IRÁNY

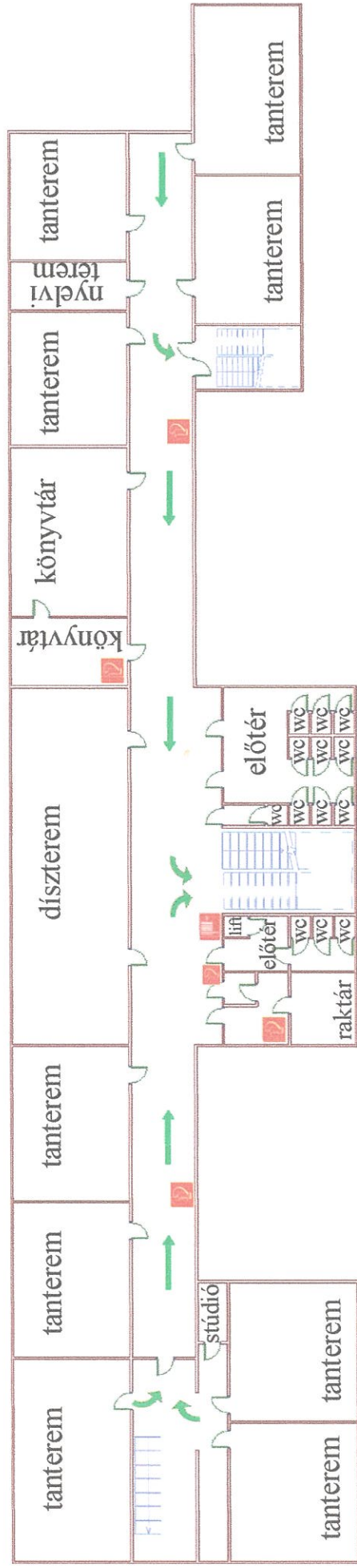
Mezőkövesd, Mátyás király út 146.
(emelet nagy tornateremnél)



Miskolci Szakképzési Centrum Mezőkövesdi Szent László Gimnázium és Közgazdasági Technikum

Mezőkövesd, Mátyás király út 146.

(második emelet)



TÚZOLTÓ KÉSZÜLÉK



FALI TÚZCSAPSEKRÉNY

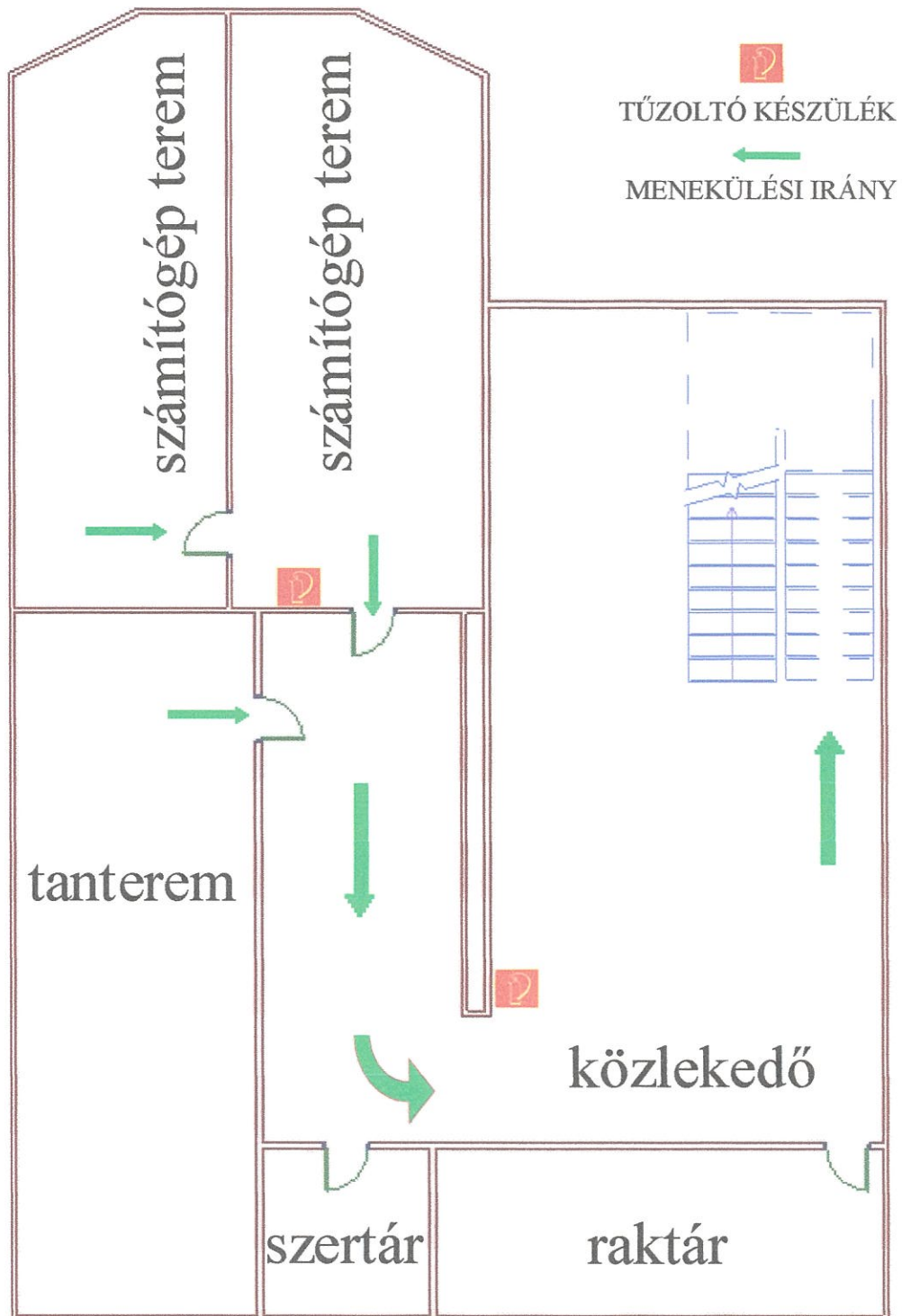


MENEKÜLÉSI IRÁNY

Miskolci Szakképzési Centrum Mezőkövesdi Szent László Gimnázium
és Közgazdasági Technikum

Mezőkövesd, Mátyás király út 146.

(harmadik emelet)



Miskolci Szakképzési Centrum Mezőkövesdi Szent László Gimnázium és Közgazdasági Technikum

Mezőkövesd, Mátyás király út 146.
(galéria kis tornateremnél)

